

TILLÆG TIL § 12 MILJØ- GODKENDELSE

Efter lov om miljøgodkendelse mv. af husdyrbrug, § 12 stk. 3

**Svinebruget på Tandergårdsvej 8,
8320 Mårslet**

Dato for gyldighed: 12. november 2015

INDHOLD

DATABLAD	3
INDLEDNING	4
1 RESUME OG SAMLET VURDERING	5
1.1 ANSØGNING OM MILJØGODKENDELSE	5
2 Afgørelse om miljøgodkendelse	6
2.1 Vilkår	7
2.2 Gyldighed	15
2.3 Revurdering og retsbeskyttelse	15
2.4 Offentlighed	15
2.5 Klagevejledning	16
3 Ændringer af husdyrbruget	17
3.1 Husdyrhold – produktionsniveau	17
4 Påvirkning af overfladevand og grundvand	18
4.1 Udbringningsarealerne	18
4.2 Udvaskning til sårbare Natura 2000 områder (habitatvurdering)	24
4.3 Kvælstof til grundvand	25
4.5 påvirkning af natur, søer, vandhuller og vandløb	28
Bilag 1 – Oversigt over egne og forpagtede arealer	33
Bilag 2 – Habitatvurdering- nitrat- og fosforudvaskning til natura 2000 vandområder	35

DATABLAD

Landbrugets beliggenhed	Tandergårdsvej 8, 8320 Mårslet
Cvr. nr.	11768474
P-nr.	1.000.272.605
Driftsansvarlig	I/S Tandergaard
Brugstype	Svinebrug
Skemanr.	65076
Godkendelsesbetegnelse	§ 12 stk. 3
Tilsynsmyndighed	Aarhus Kommune, sagsnr. 13/028729
Denne godkendelses dato	d. 12. november 2015

INDLEDNING

Når driften af et husdyrbrug med mere end 250 dyreenheder (DE) eller 210 DE i slagtesvin, ønskes udvidet/ændret, skal ændringen godkendes i henhold til § 12 i Lov om miljøgodkendelse m.v. af husdyrbrug. Ændringer i udbringningsarealet er også omfattet af godkendelsespligten. Dette tillæg til miljøgodkendelse er således udarbejdet efter Lov om miljøgodkendelse m.v. af husdyrbrug, der bl.a. har indarbejdet EU's VVM-direktiv¹ og IE-direktiv.

Aarhus kommune har d. 1. maj 2014 modtaget ansøgning om tillæg til den foreliggende § 12 miljøgodkendelse. Ansøgningen er udarbejdet af LMO v. konsulent Børge Olesen Nielsen.

Ændringerne i det ansøgte tillæg til miljøgodkendelsen angår arealerne, idet arealerne der hører under ejendommen Østergårdsvej 171 som tidligere var aftalearealer til udspreddning af fiberfraktionen fra separeret gylle fra bedriften, nu forpagtes og derved drives under samme cvr nummer.

Herudover sker der enkelte andre ændringer i udbringningsarealet, herunder 31 ha nye aftalearealer, som kræver en godkendelse efter husdyrbruglovens § 16 som drives under bedriften Mustrupvej 29.

Husdyrbruget Tandergårdsvej 8, 8320 Mårslet, er første gang miljøgodkendt efter husdyrbruglovens § 12 den 10. september 2008. Godkendelsen omfattede udvidelse af produktionen fra 229 til 356 dyreenheder (DE), ved en udvidelse af staldanlægget.

I det aktuelle tillæg til miljøgodkendelsen sker der ingen ændringer af dyreholdet på anlægget.

Det er Aarhus kommunes vurdering, at den ansøgte ændring kan adskilles fra den eksisterende miljøgodkendelse, og at en ny samlet miljøgodkendelse for bedriften derfor ikke er påkrævet.

Nærværende tillægsgodkendelse er betinget af, at de hermed stillede supplerende vilkår til miljøgodkendelsen af 10. september 2008 overholdes. Vilkår og vurderinger i miljøgodkendelsen af 10. september 2008 er fortsat gældende, med mindre andet fremgår af dette tillæg til godkendelsen. Alle vilkår fremgår af vilkårskataloget forrest i nærværende tillæg.

Samtidig ophæver denne miljøgodkendelse den eksisterende § 16 arealgodkendelse for ejendommen Østergårdsvej 171, idet arealerne, som ansøgt, skal drives som forpagtet areal under bedriften Tandergård I/S.

I miljøgodkendelsen er der redegjort for miljøkonsekvenserne af den ansøgte ændring af miljøgodkendelsen. Vilkår sikrer, at de væsentlige forudsætninger for denne vurdering fastholdes.

Miljøgodkendelsen fritager ikke fra krav om eventuelle tilladelser, godkendelser, dispensationer eller lignende efter anden lovgivning og efter andre bestemmelser.

¹ Rådets direktiv 85/337/EØF om vurdering af visse offentlige og private projekters indvirkning på miljøet med senere ændringer (VVM: Vurdering af Virkninger på Miljøet)

1 RESUME OG SAMLET VURDERING

1.1 ANSØGNING OM MILJØGODKENDELSE

Det ansøgte tillæg til miljøgodkendelsen angår ændringer i udbringningsarealerne. Sagen afstedkommes af, at arealerne der hører under ejendommen Østergårdsvej 171 som tidligere var aftalearealer for fiberfraktionen fra separeret gylle fra bedriften, nu inkluderes under bedriftens egne/forpagtede arealer og derved drives under samme cvr nummer.

Herudover sker der enkelte andre ændringer i udbringningsarealet, herunder 31,6 ha nye aftalearealer, som sideløbende godkendes efter Husdyrbruglovens § 16 på ejendommen Mustrupvej 29.

De eksisterende driftsvilkår i miljøgodkendelserne for Tandergårdsvej 8 og Østergårdsvej 171 er baseret på at der hidtil er sket en separering af gyllen i en fast fiberfraktion med et højt ion-indhold af fosfor samt en flydende fraktion med en høj udnyttelse af kvælstoffet. Fiberfraktionen har været udbragt på arealerne tilhørende Østergårdsvej 171, hvor der er målt lave fosfortal. Da arealerne nu skal drives under det samme cvr nummer, er det imidlertid ikke muligt at opretholde forskellige vilkår for arealerne med hensyn til tildeling/type af husdyrgødning, idet der ikke vil være muligheder for håndhævelse af sådanne vilkår. Vilkår vedrørende udspreddning af husdyrgødning skal efter reglerne i husdyrgodkendelsesbekendtgørelsen stilles på bedriftsniveau.

Dette tillæg til miljøgodkendelse for Tandergårdsvej 8 ophæver den eksisterende § 16 arealgodkendelse for ejendommen Østergårdsvej 171, idet arealerne, som ansøgt, i stedet skal drives som ejet/forpagtet areal under bedriften Tandergård I/S.

Udvaskning af næringsstoffer kan potentielt påvirke følgende Natura 2000 vandområder:

- Natura 2000 område 59 Norsminde Fjord og Fuglebeskyttelsesområde nr. 30 Kysing Fjord. Ca. 220 ha af udbringningsarealet er beliggende i oplandet til Norsminde Fjord.
- Brabrand sø, som er Natura 2000 sø naturtype: Næringsrige søer og vandhuller med flydeplanter eller store vandaks. Søen er beliggende i Natura 2000 område nr. 233, Brabrand sø med omgivelser.
- EF-Habitatområde nr. 47 Begtrup Vig og Kystområder ved Helgenæs. Påvirkes af udvaskning til Aarhus Bugt, Kalø Vig og Begstrup Vig. Ca. 238 ha af udbringningsarealet er beliggende i oplandet til Aarhus Bugt. Aarhus Bugt oplandet er dog ikke omfattet af Husdyrbruglovens beskyttelsesniveau for kvælstof og fosfor.

Der er desuden arealer beliggende indenfor nitratfølsomme indvindingsområder, herunder beliggende i område med vedtagen indsatsplan, Beder indsatsområde..

Beskyttelsesniveauerne i Husdyrbrugloven – og bekendtgørelsen vurderes at være overholdt.

I tillægget er der redegjort for konsekvenserne af de ansøgte ændringer i driften, og for påvirkningen af miljøet. Aarhus Kommune vurderer, at tillægsgodkendelsen med de ændrede vilkår for drift af husdyrbruget ikke vil medføre en væsentlig påvirkning af miljøet.

2 AFGØRELSE OM MILJØGODKENDELSE


På grundlag af de i sagen foreliggende oplysninger meddeler Aarhus Kommune hermed tillæg til miljøgodkendelse af 8. september 2008 på nedenstående vilkår (afsnit 2.1). Det er endvidere Aarhus Kommunes samlede vurdering, at miljøgodkendelsen med de pågældende vilkår ikke vil medføre en væsentlig virkning på miljøet.

Miljøgodkendelsen meddeles i henhold til husdyrbruglovens § 12 samt reglerne i husdyrgodkendelsesbekendtgørelsen, og omfatter de miljømæssige forhold, det vil sige forhold af betydning for det omgivende miljø som beskrevet i loven og bekendtgørelsen.

Godkendelser og tilladelser i forhold til anden lovgivning (f.eks. Byggeloven, m.v. samt tilladelse til afledning af spilde- og overfladevand) skal søges separat.

Ejendommen skal til enhver tid leve op til gældende regler i love og bekendtgørelser – også selvom disse regler eventuelt måtte være skærpede i forhold til denne godkendelse.

Aarhus Kommune den 12.november 2015.



Mogens Bjørn Nielsen

Afdelingschef



Anker Laubel

Miljøogsagsbehandler

2.1 VILKÅR

Alle nye vilkår der stilles for tillægsgodkendelsen står skrevet i det relevante afsnit i godkendelsen.

De samlede vilkår for hele miljøgodkendelsen fremgår af nedenstående vilkårs katalog, hvor de nye vilkår givet i tillæg er fremhævet som tillægsvilkår.

Tillægsvilkår 1: Der må på de af miljøgodkendelsen omfattede ejede og forpagtede arealer (457,4 ha) udbringes svinegylle indeholdende maksimalt 30,5 kg P/ha og 118,5 kg N/ha, svarende til 1,25 DE/ha.

Tillægsvilkår 2: Der må ikke anvendes anden organisk gødning på de ejede og forpagtede arealer omfattet af miljøgodkendelsen.

Tillægsvilkår 3: Eventuelt overskydende husdyrgødning skal afsættes via gylleaftaler til aftalearealer som er godkendt eller screenet efter Husdyrbruglovens regler.

Tillægsvilkår 4: På markerne 115-0, 116-0, 117-0, 126-0 og 128-0, i alt 37,2 ha, skal hvert år etableres miljøgræs. Heraf må 28,5 ha ikke indregnes under areal med lovpligtige efterafgrøder.

Tillægsvilkår 5: Der er følgende krav til miljøgræs:

- Miljøgræs kan ikke indregnes under areal med lovpligtige efterafgrøder efter Fødevareministeriets regler. De samme, generelle regler som gælder for de lovpligtige efterafgrøder skal også følges for de ekstra efterafgrøder. Efterafgrøderne eller andre generelle miljøkrav må dog ikke overføres til andre bedrifter.
- Der skal hvert år dyrkes mindst den angivne procent på arealer med det pågældende sædskifte.
- Tilsynsmyndigheden skal hvert år kunne konstatere et tæt græsdække på hele det pågældende areal med miljøgræs.
- Der må ikke anvendes gødning eller græssende dyr på arealet fra høst og frem til 1. februar.
- Der må ikke dyrkes bælplanter på arealerne.

Påvirkning af natur

Tillægsvilkår 6: Der skal på mark 124 -0 og 126-0 holdes en 10 m bræmme hvor der ikke udbringes husdyrgødning, på de strækninger der grænser op til Kapelbæk.

Tillægsvilkår 7: Vandhul – lokalitet 6 i mark 152-0 skal være udlagt med en permanent 10 m bræmme, hvori der ikke må udbringes husdyrgødning. Bræmmens bredde beregnes fra vandhullets øverste kant. Den øverste kant er overgangen fra det skrånede terræn mod vandhullet, hvor plantesamfundet tilhørende vandhullet ophører til det flade terræn, der normalt kan jordbehandles.

Tillægsvilkår 8: Der skal mellem den østlige kant af overdrevarsareal lokalitet nr. 5 og mark 151-0 til stadighed holdes en 10 m husdyrgødningsfri bræmme.

Eksisterende vilkår for bedriften Tandergårdsvej 8, som fortsat er gældende:

0. GENERELT

- 0.1 Et eksemplar af nærværende godkendelse skal til enhver tid være tilgængelig på landbruget, og driftspersonalet skal være orienteret om godkendelsens indhold.
- 0.2 Landbrugets indretning og drift skal miljømæssigt være i overensstemmelse med de oplysninger, der er givet i ansøgningen og supplerende oplysninger, og som ligger til grund for godkendelsen, dog med de eventuelle ændringer, der fremgår af vilkårene.
- 0.3 Eventuelt ejerskifte skal meddeles tilsynsmyndigheden senest 1 måned efter, det har fundet sted.
- 0.4 Godkendelsen bortfalder, såfremt den ikke er udnyttet inden 2 år fra godkendelsens dato, dvs. bygninger skal være taget i brug, og den første del af det ansøgte dyrehold sat ind. Såfremt bedriftens størrelse derefter har været på et lavere niveau i mere end 3 år, vil det tilladte maksimum blive vurderet på ny.

1. PRODUKTIONSNIVEAU

- 1.1 Godkendelsen omfatter en so-besætning på 1200 årssøer med tilhørende pattegrise op til 8,5 kg samt 6500 smågrise til 30 kg og 1000 slagtesvin (polte) til 102 kg, svarende til i alt 356,48 dyreenheder efter nugældende beregningsmetode. Der er regnet med en produktivitet på 30 smågrise/so om året.
- 1.2 Vægten og sammensætningen af dyrene kan variere i mindre grad indenfor de tilladte dyreenheder.



2. PLACERING AF BYGNINGER

I forbindelse med etablering/udvidelse af dyreholdet ønskes opført stald, gyllebeholder, separeringsanlæg og biogasanlæg øst for Tisetvej. Beliggenhed fremgår af bilag 4.

- 2.1 Byggematerialerne til den ny stald m.v. skal være af samme art og farve som angivet i ansøgningsmaterialet (bilag 2). Lokalisering af de ny bygninger skal være som angivet i bilag 4, og højden af bygningerne må ikke overstige 8 m.
- 2.2 Der skal udarbejdes en beplantningsplan i forbindelse med det nye byggeri. Planen skal som minimum indeholde beplantning langs Tisetvej samt forstærkning af eksisterende læhegn mod nord/øst. Der skal i planen tages hensyn til beskyttede sten- og jorddiger. Planen skal indsendes til Natur og Miljø senest ved indsendelse af ansøgning om byggetilladelse til det nye byggeri.

3. STØJGRÆNSER

- 3.1 Svinebrugets bidrag til støjniveauet målt ved nabobeboelse i det åbne land må i intet punkt overstige følgende grænseværdier:

	Tidsinterval	Grænseværdi	Midlingstid
Hverdage	Kl. 07.00- 18.00	55 dB(A)	ref. tid 8 timer
Lørdage	Kl. 07.00- 14.00	55 dB(A)	ref. tid 7 timer
Lørdage	Kl. 14.00- 18.00	45 dB(A)	ref. tid 4 timer
Søn- og helligdage	Kl. 07.00- 18.00	45 dB(A)	ref. tid 8 timer
Aften	Kl. 18.00- 22.00	45 dB(A)	ref. tid 1 time
Nat	Kl. 22.00- 07.00	40 dB(A)	ref. tid ½ time

- 3.2 Støjbelastningen er det ækvivalente, korrigerede støjniveau i dB(A) målt eller beregnet i punkter 1,5 m over terræn. Referencetiden er det mest støjbelastede tidsrum i perioden. Støjens maksimalværdi må om natten ikke overstige 55 dB(A) ved boliger.
- 3.3 Brugen af landbrugsredskaber i marken er undtaget fra støjgrænserne.

5. OPBEVARING AF HUSDYRGØDNING

- 5.1 Opbevaringsanlæggene for husdyrgødning på ejendommen (eksisterende plus nye gyllebeholdere) skal have en opbevaringskapacitet på mindst 9 måneder.
- 5.2 Der skal etableres fast overdækning på alle gyllebeholdere.

Pumpning af gylle til gyllevogn skal ske under opsyn. Der skal anvendes gyllevogn med påmonteret kran, som svinger ind over tanken, eller der skal anlægges en læsseplads, hvorfra spild ledes til en opsamlende beholder.

- 4.2 Fortanken skal ligge i samme niveau eller højere end gulvniveauet i stalden.
- 4.3 Opbevaring af den fast fraktion fra gyllesepareringen skal ske efter samme regler som opbevaring af fast gødning i henhold til husdyrgødningsbekendtgørelsen.
- 4.4 Sprøjtemidler
Påfyldning af marksprøjten skal foregå på en befæstet plads med afløb til en opsamlingsbeholder.
- Hvis der ved et uheld løber sprøjtemiddel i opsamlingsbeholderen, skal indholdet straks fortyndes og udsprede på den mark, der skulle sprøjtes.
- 4.5 Ved påfyldning af vand til marksprøjten skal der anvendes en særskilt mellembeholder, så tilbagesug til vandforsyningen forhindres. Tappehanen eller vandslangen skal være fjernet eller hævet over vandoverfladen, inden vandet iblandes sprøjtemiddel.
- 4.6 Skyllevand fra indvendig vask af sprøjteudstyr skal udsprede på marken. Udvendig vask skal foregå på et befæstet areal med afløb til opsamlingsbeholder, og vaskevandet skal tilledes gyllebeholderen.
- 4.7 Udleveringsrampen
Gødning og vaskevand fra udleveringsrampen for smågrise skal ledes til gyllekanalerne eller til en opsamlingsbeholder og videre til gyllebeholderen.
- 4.8 Flydende foder
Flydende foder må ikke ved spild kunne afledes til dræn eller vandløb.
- 4.9 Spildevand
Spildevand fra vask af stalde betragtes som flydende husdyrgødning, som skal ledes til en gyllebeholder, da det kan indeholde rester af foder og gødning.

5. OPBEVARING AF HUSDYRGØDNING

- 5.1 Opbevaringsanlæggene for husdyrgødning på ejendommen (eksisterende plus nye gyllebeholdere) skal have en opbevaringskapacitet på mindst 9 måneder.
- 5.2 Der skal etableres fast overdækning på alle gyllebeholdere.

6. AFFALD

- 6.1 Affald skal opbevares på en måde, som ikke medfører forurening af omgivelserne, herunder jord, grundvand, vandløb eller luft.
- 6.2 Der skal foreligge dokumentation for korrekt bortskaffelse af farligt affald, fx i form af kvitteringer fra aftagende firmaer.
- 6.3 I tidsrummet indtil afhentning skal døde dyr opbevares således, at de er afskærmet mod hunde og vilde dyr og således at der ikke opstår uhygiejniske forhold. Opbevaringen skal følge den til enhver tid gældende lovgivning, for tiden bek. nr. 439 af 11/05 2007 om opbevaring af døde dyr.

7. LUGT

- 7.1 Ventilationsfirmaets instruktioner for vedligeholdelse af ventilationsanlæggene skal følges. Ventilationsanlæggene skal rengøres jævnligt og justeres efter behov, dog mindst en gang om året.
- 7.2 Der skal jævnligt gøres rent i staldene, dvs. i det mindste når hvert afsnit tømmes for dyr. Bund- og vægflader skal så vidt muligt holdes tørre for at mindske lugtgenerne.
- 7.3 Svinebruget skal drives således, at der ikke opstår væsentlige lugt- eller støvgener for omkringliggende nabobeboelser. Såfremt der efter tilsynsmyndighedens vurdering opstår væsentlige lugtgener, der vurderes at være væsentligt større end det der kan forventes ifølge grundlaget for miljøvurderingen, kan kommunen meddele påbud om at der skal indgives og gennemføres projekt for afhjælpende foranstaltninger.

8. SKADEDYR OG STØV

- 8.1 Der skal på ejendommen foretages effektiv fluebekæmpelse i overensstemmelse med de til enhver tid nyeste retningslinier fra Danmarks Jordbrugsforskning, skadedyrlaboratoriet.
- 8.2 Opbevaring af foder skal ske på en sådan måde, at der ikke opstår risiko for tilhold af skadedyr.

9. OLIETANKE

- 9.1 Opbevaring af diesel og fyringsolie i overjordiske tanke, skal til enhver tid ske i en typegodkendt beholder, som står overdækket på fast og tæt bund, således at spild kan opsamles og der ikke er mulighed for afløb til jord, kloak, overfladevand eller grundvand.
- 9.2 Tankning af diesel skal til enhver tid ske på en plads med fast og tæt bund, enten med afløb til olieudskiller eller således at spild kan opsamles og at der ikke er mulighed for afløb til jord, kloak, overfladevand eller grundvand.

10. UHELD

- 10.1 Landbruget skal indrettes og drives således, at spild og andet utilsigtet udslip af forurenende stoffer forhindres og forebygges.

- 10.4 Ved uheld der afstedkommer risiko for forurening af miljøet skal beredskabet straks orienteres via tlf.112.

11. AMMONIAK

- 11.1 Der skal etableres fast overdækning på alle gyllebeholdere.

- 11.2 Staldene skal etableres med de staldsystemer der er beskrevet i ansøgningen.

- 11.3 Søerne skal i farestalden fodres med max. 135 g. råprotein/FE som angivet i ansøgningskemaet.

12. OPHØR

- 12.1 Ved ophør af driften på ejendommen skal der træffes de nødvendige foranstaltninger for at undgå forureningsfare og for at bringe stedet tilbage til en miljømæssigt tilfredsstillende tilstand.

15. EGENKONTROL

- 15.1 Der skal hvert år udarbejdes en journal, dvs. en samling af nedenstående oplysninger, så den er klar til 1. marts. Journalen skal vises til tilsynsmyndigheden på forlangende, fx ved tilsyn
 - 1. Dokumentation for besætningens størrelse, fx E-kontrol og salgsfakturaer.
 - 2. Servicerapport for eftersyn og justering af ventilationsanlæg.
 - 3. Dokumentation for bortskaffelse af affald.
 - 4. Reparation af gyllebeholder.
 - 5. Uheld, der har medført risiko for forurening af grundvand eller vandløb.

 - 7. Gødningsregnskab, der viser, markerne 050-0, 014-0 og 070-0 drives med sædskifte G6 samt at markerne 115-0 og 118-8 drives med sædskifte G10. Der skal ligeledes dokumenteres fosforbalance på ejendommen. Beregninger kan foretages som løbende gennemsnit over 3 År.

8. Dokumentation for, at indholdet af råprotein i foderet til søerne ikke overstiger 135 g N/FE for søerne i farestalden. Dokumentationen kan foreligge i form af foderplanen, som hvert 3. år suppleres med laboratorieanalyser af det færdigblandede foder. Analyserne skal foretages af et anerkendt laboratorium.

15.2 Kontrol af støj

Såfremt kommunen får begrundet mistanke om, at vilkår om støjgrænser ikke er overholdt, forlanges det, at landbruget foretager de nødvendige tiltag og efterfølgende fremsender dokumentation for, at støjgrænserne ikke er overskredet.

Udgifterne hertil afholdes af landbruget.

Dokumentationen skal ske i form af målinger og/eller beregninger foretaget i en periode, hvor bedriftens støj under normale forhold er maksimal.

Dokumentation vedrørende støj skal udføres efter gældende vejledninger fra Miljøstyrelsen, pt. nr. 5/1984, Målinger af ekstern støj og nr. 5/1993, Beregning af ekstern støj fra virksomheder eller Orientering nr. 9/1997.

Måling og beregning skal udføres af et målefirma, der er akkrediteret eller en person, der er certificeret til "miljømålinger - ekstern støj".

Vilkår som ophæves med dette tillæg til miljøgodkendelsen (hvad angår miljøgodkendelse af 2008 for Tandergårdsvej 8):

13. NITRAT

13.1 Arealerne skal drives med de sædskifter der er angivet i ansøgningssystemet.

13.2 Udnyttelse af kvælstofindholdet i gyllen skal indregnes i gødningsregnskabet med 85 %

13.3 Overfladevand

Al gylle skal behandles i gyllesepareringsanlæg der fraseparerer kvælstof til den faste del i den mængde der svarer til den mængde der er angivet i ansøgningen. Den faste del skal bortskaffes til godkendt anlæg.

13.4 Grundvand

Markerne 115-0 og 118-0 ligger i område med vedtaget indsatsplan. Disse marker skal drives med G10 sædskifte som beskrevet i vejledningen til Husdyrloven.

050, 070 og 014 ligger i n-følsomt område. Disse marker skal drives med G6 sædskifte som beskrevet i vejledningen til Husdyrloven

9. Dokumentation for kvælstof- og fosforindhold i den faste gyllefraktion i form af analyser fra anerkendt laboratorium samt mængde af fast gyllefraktion bortskaffet. Analyserne skal foretages for hvert læs der bortskaffes. Efter en periode på to år kan tilsynsmyndigheden bestemme at analysefrekvensen kan sættes ned.

10. Dokumentation af drift af gyllesepareringsanlæg i form af m³-tæller eller lignende

Følgende vilkår ophæves idet den eksisterende arealgodkendelse af marts 2012 for Østergårdsvej 171 ophæves. De fortsat relevante vilkår er videreført som tillægsvilkår til denne tillægsgodkendelse.

Udbringningsarealer

- 3.1.2.1 Indenfor den samlede bedrift CVR nr. 15826304 må der kun udbringes fiberfraktion fra gårdbiogasanlægget Tandergård I/S på følgende udbringningsarealer på adressen Østergårdsvej 171 og 175A: mark 155-0, 156-0, 151-0, 152-0, 153-0, 154-0, 155-2 og 155-0, svarende til de udbringningsarealer vist på fig. 3.1.1.1.
- 3.1.2.2 Udnyttelsesprocenten af kvælstof i fiberfraktionen skal indregnes i gødningsregnskabet med mindst 45 %.
- 3.1.2.3 Der må højst udbringes 0,91 DE/ha svarende til 4.738 kg kvælstof.
- 3.1.2.4 Beregning af næringsstofindholdet i fiberfraktionen skal være baseret på analyseresultater leveret af Tandergård I/S.

Fosfor

- 3.3.2.1 Udbringningsarealernes fosfortal skal bestemmes igen i 2016. Prøvetagning og analyse skal foretages efter gældende retningslinjer, og der skal vedlægges markkort, der viser, hvor jordprøverne er udtaget. Analyseresultater skal indsendes til tilsynsmyndigheden inden 1. november 2016.

2.2 GYLDIGHED

Hvis miljøgodkendelsen ikke har været helt eller delvist udnyttet i 3 på hinanden følgende år, bortfalder ifølge § 33 stk. 3 den del af godkendelsen, der ikke har været udnyttet i de seneste 3 år.

2.3 REVURDERING OG RETSBESKYTTELSE

Den første regelmæssige revurdering skal foretages, når der er forløbet 8 år fra den eksisterende godkendelse er meddelt. Det er planlagt at foretage første revurdering i 2016.

Vilkårene kan dog til enhver tid ændres efter reglerne i Lov om miljøgodkendelse mv. af husdyrbrug § 40 stk. 2, hvis der er fremkommet nye oplysninger om forureningens skadelige virkning, hvis forureningen medfører skadevirkninger, der ikke kunne forudses ved godkendelsens meddelelse, eller hvis forureningen i øvrigt går ud over det, som blev lagt til grund ved tillæggets meddelelse.

2.4 OFFENTLIGHED

Udkastet til tillægget har været i høring hos ansøger og dennes konsulent. Efterfølgende har udkastet været i 3 ugers partshøring hos ejer af de forpagtede arealer.

Kopi af udkast til afgørelse inkl. bilag er sendt til:

Ansøger:

I/S Tandergaard, Tandergårdsvej 8, 8320, Mårslet

Miljøkonsulent:

Børge O. Nielsen, bon@lmo.dk

Ejere af forpagtede arealer:

Anette M. Bjerglund Andersen, Østergårdsvej 171, 8340 Malling

Øvrige parter:

Odder Kommune, odder.kommune@odder.dk

Der indkom ingen bemærkninger i høringsperioden.

Offentliggørelse

Afgørelsen bekendtgøres ved annoncering på Aarhus Kommunes hjemmeside (www.aarhus.dk/annoncer) den 12. november 2015.

Følgende er blevet gjort bekendt med at afgørelsen er truffet:

Ejere af forpagtede arealer:

Anette M. Bjerglund Andersen, Østergårdsvej 171, 8340 Malling

Odder Kommune, odder.kommune@odder.dk

Klageberettigede foreninger og organisationer

Følgende har samtidig fået tilsendt godkendelsen:

Ansøger:

I/S Tandergaard, Tandergårdsvej 8, 8320, Mårslet

Miljøkonsulent:

Børge O. Nielsen, bon@lmo.dk

2.5 KLAGEVEJLEDNING

Godkendelsen kan påklages til Natur- og Miljøklagenævnet inden 4 uger fra annoncerings dato. En klage skal være indgivet senest den 10. december 2015.

Der kan klages til Natur- og Miljøklagenævnet via Klageportalen, som man finder et link til på forsiden af www.nmkn.dk. Klageportalen ligger også på www.borger.dk og www.virk.dk. Man logger på www.borger.dk eller www.virk.dk, ligesom man plejer, typisk med NEM-ID. En klage er indgivet, når den er tilgængelig for myndigheden i Klageportalen. Når man klager, skal man betale et gebyr på kr. 500. Man betaler gebyret med betalingskort i Klageportalen.

Natur- og Miljøklagenævnet skal som udgangspunkt afvise en klage, der kommer uden om Klageportalen, hvis der ikke er særlige grunde til det. Hvis man ønsker at blive fritaget for at bruge Klageportalen, skal man sende en begrundet anmodning til kommunen (Aarhus Kommune, Center for Miljø og Energi, Grøndalsvej 1C, 8260 Viby, eller miljoeoenergi@aarhus.dk), der videresender anmodningen til Natur- og Miljøklagenævnet, som træffer afgørelse om, hvorvidt anmodningen kan imødekommes.

Klageberettigede omfatter ansøger, klageberettigede myndigheder og organisationer samt enhver, der må antages at have en individuel, væsentlig interesse i sagens udfald, som nævnt i Husdyrbrugslovens §§ 84 - 87.

Hvis godkendelsen bliver påklaget, vil det blive meddelt ansøger.

En klage over godkendelsen har ikke opsættende virkning, med mindre Natur- og Miljøklagenævnet bestemmer andet. Det betyder, at godkendelsen kan tages i brug fra godkendelsens dato, men det sker på eget ansvar, da klageinstansen eventuelt kan ændre eller ophæve godkendelsen.

Søgsmål kan anlægges ved domstolene indtil 6 mdr. efter godkendelsens dato.

3 ÆNDRINGER AF HUSDYRBRUGET

3.1 HUSDYRHOLD – PRODUKTIONSNIVEAU

Der er ikke ansøgt om ændringer i dyreholdet. Ansøgningen går udelukkende på driften af arealer.

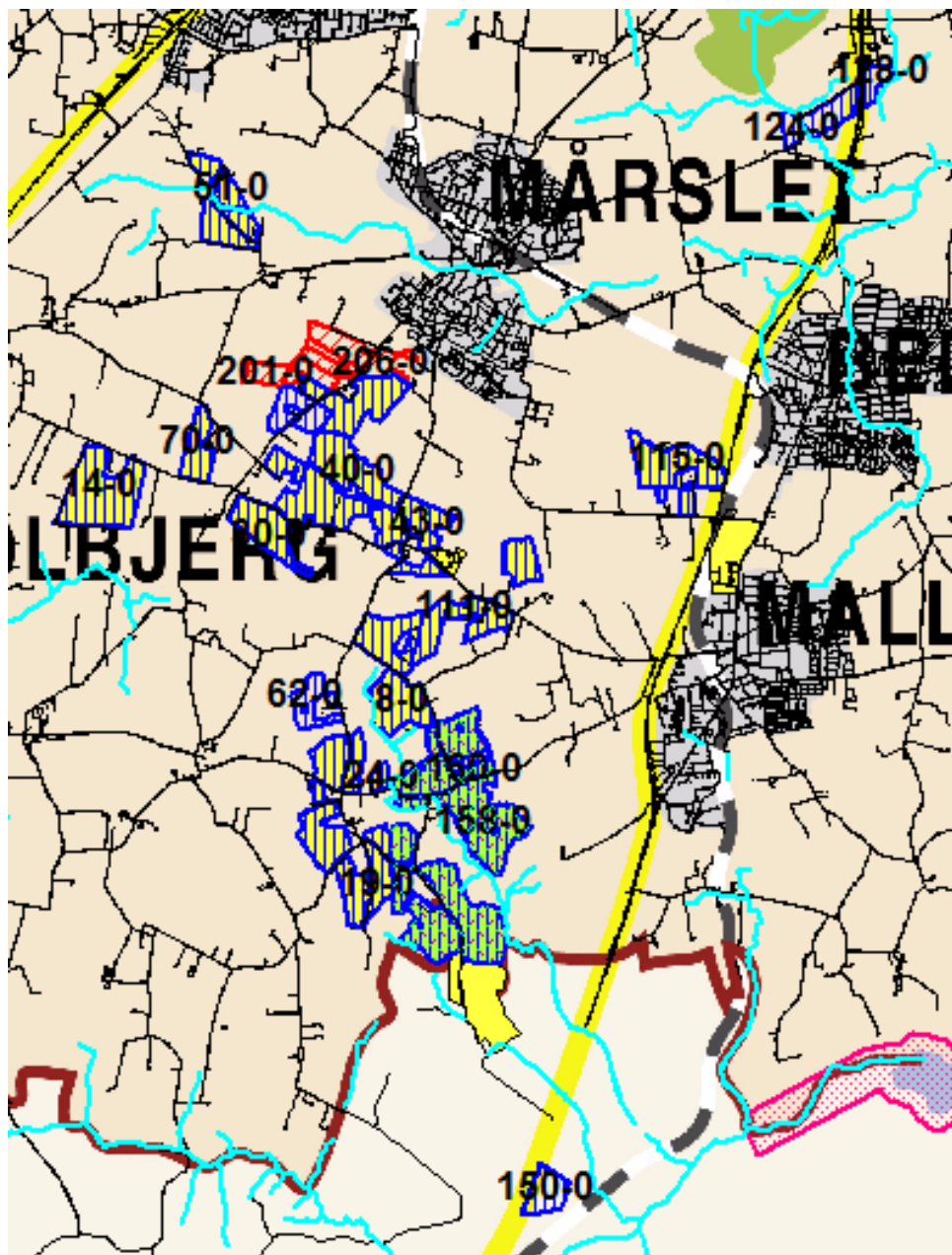
4 PÅVIRKNING AF OVERFLADEVAND OG GRUNDVAND

4.1 UDBRINGNINGSAREALERNE

De eksisterende driftsvilkår i miljøgodkendelserne for Tandergårdsvej 8 og Østergårdsvej 171 er baseret på at der hidtil er sket en separering af gyllen i en fast fiberfraktion med et højt iondhold af fosfor samt en flydende fraktion med en høj udnyttelse af kvælstoffet. Dette har været hensigtsmæssigt i forhold til at arealerne Østergårdsvej 171 er mere robuste i forhold til overskud af fosfor. Da arealerne nu skal drives under det samme cvr nummer, vurderer Aarhus Kommune at det ikke er i overensstemmelse med hensigten i husdyrbrugloven, at opretholde forskellige vilkår for arealerne med hensyn til tildeling/type af husdyrgødning, idet der ikke vil være muligheder for håndhævelse af sådanne vilkår.

Der sker følgende ændringer i udbringningsarealet i forhold til den aktuelle drift (se også nedenstående kortillustration):

- Det nu ansøgte samlede udbringningsareal (ejet/forpagtet) er 457,4 ha.
- Arealerne fra den eksisterende miljøgodkendelse Tandergårdsvej 8 er bibeholdt, på nær 36 ha, der udgår.
- Alle arealer fra den eksisterende miljøgodkendelse Østergårdsvej 171 (105,8 ha) trækkes ind under miljøgodkendelsen for Tandergårdsvej 8.
- Der tilføjes følgende nye markarealer: 62-0, 151-0, 124-0, 126-0, 128-0, i alt 33 ha.
- Derudover inddrages nye aftalearealer for afsætning af gylle, 31 ha, hørende under bedriften Mustrupvej 29. Der er på ejendommen sårbare arealer der medfører godkendelsespligt efter husdyrbruglovens § 16, hvilket foretages sideløbende med denne afgørelse.



Figur 4.1.1: Kortudsnit over tidligere miljøgodkendte arealer og nu ansøgte arealer.
 Blå skravering: Arealer der indgår som ejet eller forpagtet areal i ansøgt drift.
 Rød skravering: Arealer der indgår som aftale-areal aktuelt ansøgt, skemanr. 65076.
 Gul: Arealer tidl. miljøgodkendt via skemanr. 3854, 10. september 2008
 Grøn: Arealer tidl. miljøgodkendt via skemanr. 20951, 28. marts 2012

Der er en enkelt mark, 150-0, beliggende i Odder Kommune. Aarhus Kommune har foretaget en høring af Odder Kommune i forbindelse med behandlingen af sagen.

Udbragt mængde husdyrgødning

Der er udarbejdet en fiktiv ansøgning for at vurdere udvaskningsniveauerne af kvælstof (N) og fosfor (P). Det er som grundlag for udvaskningsberegningerne i it ansøgningssystemet indtastet totale mængder N og P for svinegylle.

Bedriften I/S Tandergård omfatter ejendommene Tandergårdsvej 8 (besætningsnr. 99240), Tisetvej 37A (besætningsnr. 118976) og Mustrupvej 40 (besætningsnr. 95834).

Den samlede mængde produceret husdyrgødning på bedriften er beregnet i følgende skema:

Besætning, dyreenheder og gødningsproduktion							
Husdyrart / staldsystem	Antal	% græs	DE	Tons	Kg N	Kg P	Kg K
CHR-nr./Besæt.nr.: 95834 / 95834							
Smågrise, Drænet gulv + spalter (50/50)	14.980,0 Stk		75,2	2.067	6.651	2.037	4.284
Årssøer, løbe-og drægtighedsst., Løbe-/dr.st.,In..	470,0 Årsdyr		76,3	1.913	7.473	1.833	3.337
Slagtesvin (egen polteprod.), Fuldspaltegulv	360,0 Stk		10,0	187	846	222	482
Årssøer, farestald, Fare st., kassesti, delvis sp.	470,0 Årsdyr		32,7	813	3.196	785	1.429
			194,2	4.980	18.166	4.877	9.532
CHR-nr./Besæt.nr.: 99240 / 99240							
Smågrise, Drænet gulv + spalter (50/50)	36.000,0 Stk		8,7	215	621	209	445
Smågrise, Toklimast., delvis spaltegulv	6.500,0 Stk		28,3	775	2.666	764	1.674
Slagtesvin (egen polteprod.), Delvis spaltegulv, ..	1.000,0 Stk		30,0	590	2.701	698	1.554
			67,1	1.580	5.988	1.671	3.673
CHR-nr./Besæt.nr.: 118976 / 118976							
Årssøer, løbe-og drægtighedsst., Løbe-/dr.st.,In..	1.200,0 Årsdyr		201,5	4.884	19.080	4.680	8.520
Årssøer, farestald, Fare st., kassesti, delvis sp.	1.200,0 Årsdyr		86,3	2.076	8.160	2.004	3.648
			287,8	6.960	27.240	6.684	12.168
I alt			549,1	13.520	51.394	13.232	25.373

Tabel 4.1.1: Viser tilladt produktion på ejendommene hørende under bedriften.

Den aktuelle tillægsansøgning vil ikke medføre en merproduktion i forhold til det aktuelt tilladte dyrehold. Vil-kårene vedrørende dyreholdet på Tandergårdsvej 8/Tisetvej 37 A i den eksisterende miljøgodkendelse, ændrer sig således ikke.

Der er dog i ansøgningen indregnet husdyrgødning svarende til 50 DE ekstra, for at kunne vilkårsfastsætte den øvre grænse for bedriftens tildeling af husdyrgødning.

Det forudsættes desuden, at der afsættes 20 DE gylle til arealer udenfor bedriften, der er screenet eller miljøgodkendt efter reglerne i husdyrbrugloven. Det forudsættes at der foreligger en skriftlig, underskrevet aftale mellem Tandergård I/S og modtageren. I forbindelse med denne tillægsgodkendelse gives der arealgodkendelse efter husdyrbruglovens § 16, til modtagelse af de 20 DE.

Således er i den fiktive ansøgning indtastet en nettotilførsel til markerne på 54.203 kg N og 13.955 kg P i form af svinegyde, dvs. med et udnyttelseskrav for kvælstof på 75 %.

Ovenstående mængder svarer til at den udbragte husdyrgødning pr. ha udgør 30,5 kg P/ha og 118,5 kg N/ha. Det fastsættes ved nedenstående vilkår, at udbringningen ikke må overstige dette niveau.

Kvælstof til overfladevand- Husdyrbruglovens generelle krav

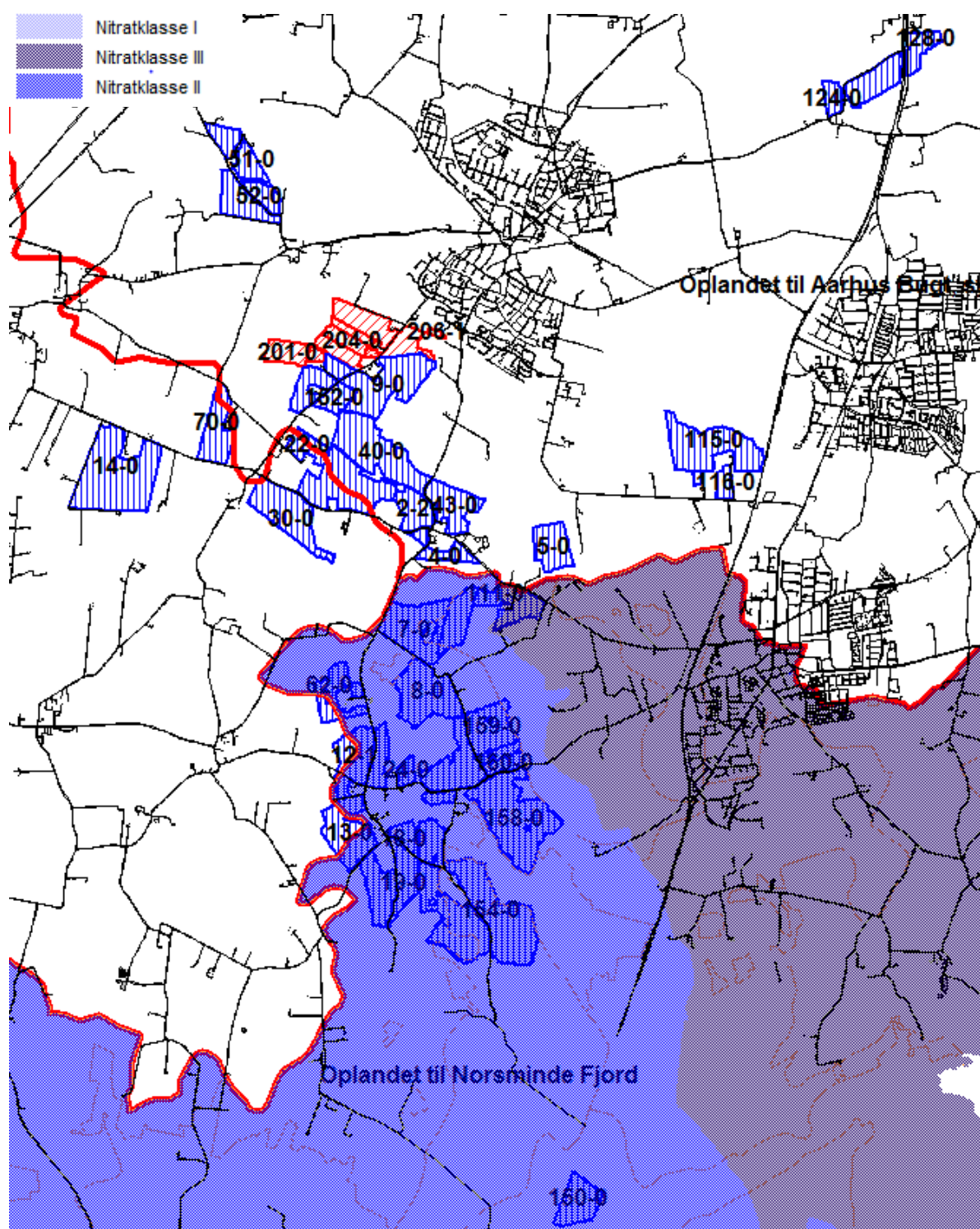
Den aktuelt ansøgte drift omfatter ikke længere separering af gyllen, idet det ikke kan håndhæves på hvilke arealer tynd fraktion og fiberfraktion udbringes. De eksisterende vilkår der knytter sig til ovenstående drift af arealerne, ophæves derfor med dette tillæg til godkendelsen. De ophævede vilkår fremgår af afsnit 2.1.

En stor andel af arealerne afvander til Norsminde Fjord, som afvander til Kysing Fjord, Fuglebeskyttelsesområde 30, der er kortlagt som meget sårbart overfor udvaskning af kvælstof. Her gælder de generelle beskyttelseskriterier for Natura 2000 kystvande som er fastsat i godkendelsesbekendtgørelsens bilag 3. Beskyttelseskriteriet angives som en reduktion i husdyrgødningsnorm i forhold til de generelle regler, angivet som nitratklasse 1, 2 og 3. Udpegningen af nitratklasserne ses af figur 4.2.1, hvor også reduktionskravet er oplyst. Kravet beregnes som et gennemsnit på bedriftsniveau.

Kravet er her beregnet til 1,16 DE/ha, idet husdyrgødning skal reduceres med 82,73 % i forhold til almindelig harmoni. I ansøgningen regnes med en tildeling med 1,25 DE/ha, i det der anvendes virkemidler i form af ekstra efterafgrøder. Da **kg N/ha DE_{max} = Kg N/ha DE_{ree l} = 41,4 kg N/ha**, er det generelle beskyttelsesniveau for nitrat til overfladevand overholdt med de virkemidler der indgår i ansøgningen.

Fig. 4.1.2: Nedenstående vises Statens nitratklassekort med tilhørende forklaring på nitratklasse.

	Meget kvælstof sårbare	Mindre kvælstof sårbare	Øvrige områder
Reduktionspotentiale i % fra rodzonen til vandområdet.			
0-50	50 % af de generelle regler (Nitratklasse 3)	85 % af de generelle regler (Nitratklasse 1)	Generelle regler
51-75	65 % af de generelle regler (Nitratklasse 2)	Generelle regler	Generelle regler
76-100	Generelle regler	Generelle regler	Generelle regler



Fosfor til kystvande og søer – Husdyrbruglovens generelle krav

En del af arealerne ligger i henhold til statens kortværk i fosforfølsomt område i forhold til meget fosforfølsomme Natura 2000 kystvande, Fuglebeskyttelsesområde 30, Kysing Fjord, som står i vandforbindelse med Norsminde Fjord. Kravet til fosforoverskuddet, iht. godkendelsesbekendtgørelsen, vil afhænge af jordtype, dræningsforhold og fosfortal. Der stilles krav til fosforoverskud på drænede jorder og lavbundsarealer, der afvander til Natura 2000 vandområder, der er overbelastet med fosfor. Den tilladte fosfortildeling beregnes som et gennemsnit på bedriftsniveau. Beskyttelseskriterierne baseres på statens fosforklassekort, med følgende kategorier:

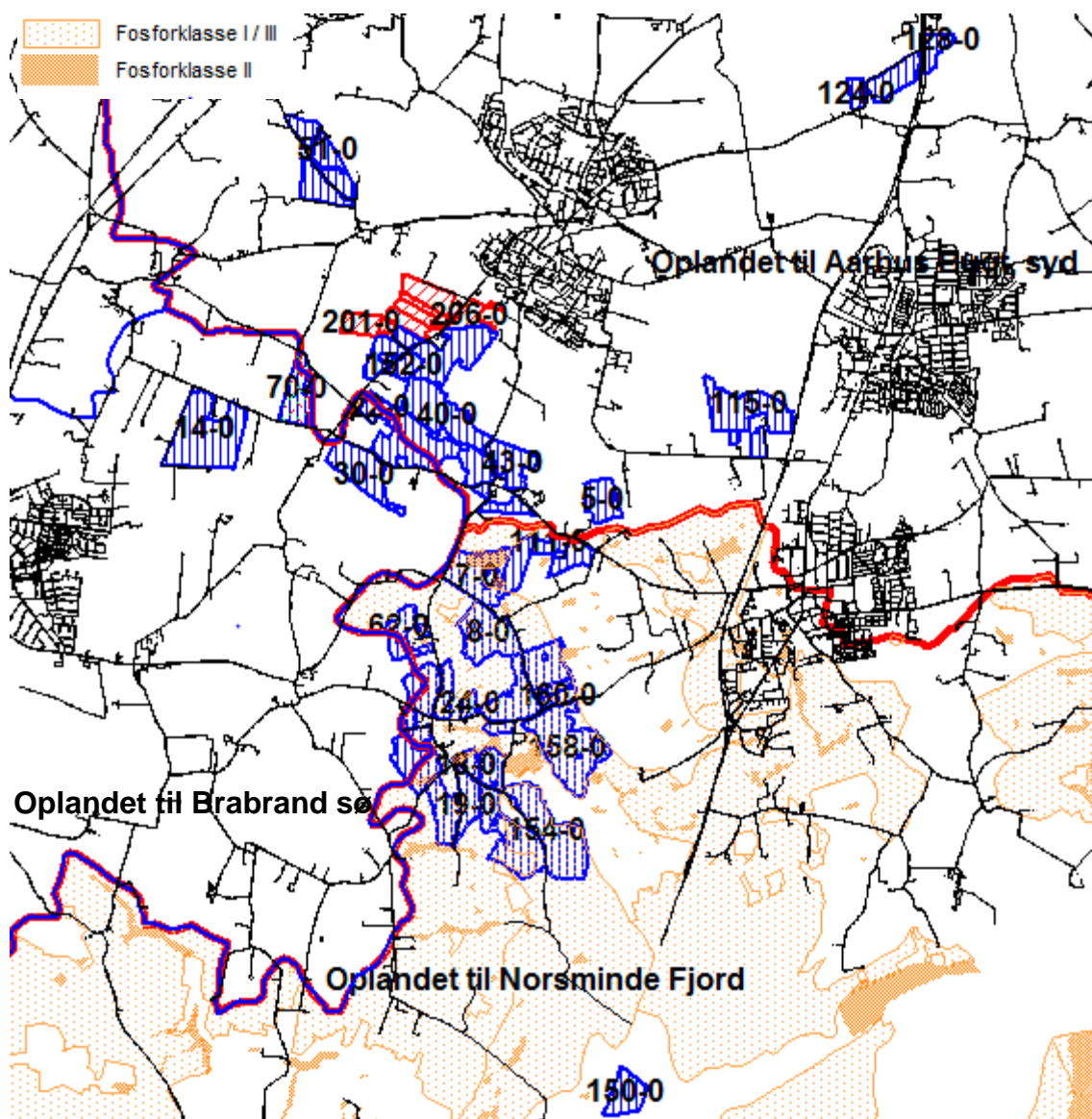
P klasse 0: arealer på drænede lerjord med et fosfortal under Pt 4,0 stilles der ingen krav. Fosforoverskuddet må dog ikke være større end harmonireglerne giver mulighed for på det pågældende husdyrbrug.

P klasse 1: arealer på drænede lerjord, hvor fosfortallet er mellem Pt 4,0-6,0, stilles krav om, at fosforoverskuddet maksimalt må øges med 4 kg P/ha/år. Kravet til fosforoverskuddet vil altid være opfyldt hvis fosforoverskuddet ikke overstiger 4 kg P/ha/år i efter-situationen.

P klasse 2: lavbundsarealer stilles krav om et maksimalt fosforoverskud på 2 kg P/ha/år.

P klasse 3: arealer på drænede lerjorder, hvor fosfortallet er over Pt 6,0 stilles krav om fosforbalance.

Figur 4.1.3: Oversigt over oplande og fosforklasser udpeget af staten.



Figur 4.3.1: Oversigt over oplande og fosforklasser, udpeget af staten.

Ved ovennævnte kriterier for fosforklasser falder arealer der potentielt er fosforfølsomme ind under P klasse 0, såfremt fosfortallene ligger under Pt 4. Arealer i følgende oplande vurderes at kunne være særligt fosforfølsomme:

- Ca. 238 ha ligger i oplandet til Aarhus Bugt, heraf afvander ca. 80 ha via Brabrand sø, Natura 2000 område nr. 233.
- Ca. 225 ha ligger i oplandet til Norsminde fjord, med forbindelse til fuglebeskyttelsesområde 30, Kysing Fjord. For ca. 105 ha af disse arealer (tidligere omfattet af § 16 godkendelsen for Østergårdsvej 171) er det påvist med indsendelse af fosfortal fra 2011, at fosfortallene generelt ligger væsentligt under Pt 4. I ansøgningen har ansøger derudover indregnet at ca. 33 ha ligger i P klasse 3 og 8,5 ha i P klasse 2.

Godkendelsesbekendtgørelsens generelle beskyttelseskriterier omfatter Natura 2000 beskyttede kystvande. Der er ikke fra statens side udarbejdet fosforklassekort for oplande til Natura 2000 søer. Det er kommunen der skal vurdere hvorvidt der er en risiko for belastning af sådanne vandområder, og som skal anvende eller skærpe de generelle beskyttelseskriterier for fosforoverskuddet i søoplandene såfremt der er grundlag herfor.

Af vandplan for hovedvandopland 1.7 Aarhus Bugt fremgår det, at Brabrand Sø er målsat god økologisk tilstand. Målet er ikke nået (status: dårlig økologisk tilstand). Naturstyrelsen vurderer at målopfyldelse vil kræve en fosforkoncentration i søvandet på 0,07 mg P/l. Der er derfor planlagt en indsats primært med etablering af 151 ha oversvømmede ådale, som skal reducere P-tilledningen med 3.729 kg P/år (fra 9.199 kg P/år til 5.470 kg P/år).

Aarhus Kommune vurderer, at arealerne grundet deres beliggenhed indenfor oplandet til Brabrand sø bør omfattes af fosforklasser svarende til beskyttelseskriterierne i husdyrgodkendelsesbekendtgørelsens Bilag 3. Kommunen foretager denne skærpelse med henvisning til bilag 4 i samme bekendtgørelse.

Kommunen har ikke i forbindelse med ansøgningen modtaget oplysninger om fosfortal på øvrige arealer, udover fosfortallene fra arealerne Østergårdsvej 171, som indgik i den tidligere § 16 godkendelse for denne ejendom.

Der er derfor foretaget en scenarieberegning, hvor alle arealer, som ligger i potentielt fosforfølsomt område både i forhold til oplandet til Norsminde Fjord og i oplandet til Brabrand sø, er indtastet som beliggende i fosforklasse 1, dvs. drænedede lerjorder med fosfortal 4-6.

Undtaget er de 105 ha i Norsminde oplandet, hvor der er påvist P tal < Pt4, som får tildelt P klasse 0, ligesom arealerne i mindre sårbare oplande (Aarhus Bugt, som afvander delvis EF Habitatområde 47) får tildelt P klasse 0. Herunder ses resultatet af scenarieberegningen:

Klasser vedrørende fosforophobning	Antal ha	Efter-situation = krav
Pt < 4,0 eller udrænet eller ikke afvander til Natura 2000 eller afvander til Natura 2000, der ikke er overbelastet med fosfor	263,5	9,6 kg P/ha/år
Pt 4,0 - 6,0 og drænet eller grøftet samt afvander til Natura 2000 område, der er overbelastet med fosfor	154,5	4,0 kg P/ha/år
Lavbundslande og drænet eller grøftet samt afvander til Natura 2000 område, der er overbelastet med fosfor	8,5	2,0 kg P/ha/år
Pt > 6,0 og drænet eller grøftet samt afvander til Natura 2000 område, der er overbelastet med fosfor	32,8	0,0 kg P/ha/år

Krav om P-overskud overholdt: **Ja**

Evt. yderligere reduktion nødvendig for at overholde kravet: **- 281 kg P.**

Maksimalt tilladt P-overskud/ha/år i gennemsnit for hele bedriften (ifølge tabel) : **6,3 kg P/ha/år.**

P tilført pr. ha/år i ansøgt drift: **30,1 kg P/ha/år.**

P-fracørsel per ha/år i ansøgt drift (arealvægtet gennemsnit): **24,1 kg P/ha/år.**

P-overskud/ha/år for ansøgt projekt: **6,3 kg P/ha/år.**

Det fremgår af scenarieberegningen, at såfremt fosfortallene på de potentielt fosforfølsomme arealer ligger i intervallet Pt 4-6, vil beskyttelsesniveauet i husdyrgodkendelsesbekendtgørelsens Bilag 3 være overholdt med ca. 281 kg.

Aarhus Kommune vurderer på det foreliggende grundlag, at der med et gennemsnitligt fosforoverskud på 6,3 kg P/ha ikke sker en overskridelse af beskyttelsesniveauerne i godkendelsesbekendtgørelsens Bilag 3.

Vilkår:

Tillægsvilkår 1: Der må på de af miljøgodkendelsen omfattede ejede og forpagtede arealer (457,4 ha) udbringes svinegylle indeholdende maksimalt 30,5 kg P/ha og 118,5 kg N/ha, svarende til 1,25 DE/ha.

Tillægsvilkår 2: Der må ikke anvendes anden organisk gødning på de ejede og forpagtede arealer omfattet af miljøgodkendelsen.

Tillægsvilkår 3: Eventuelt overskydende husdyrgødning skal afsættes via gylleaftaler til aftalerarealer som er godkendt eller screenet efter Husdyrbruglovens regler.

4.2 UDVASKNING TIL SÅRBARE NATURA 2000 OMRÅDER (HABITATVURDERING)

I Danmark er der udpeget en række internationale naturbeskyttelsesområder. Områderne betegnes samlet Natura 2000 områder og består af Habitat- og Fuglebeskyttelsesområder. Dele af Fuglebeskyttelsesområderne er tillige udpeget som Ramsarområder. Ved vurderingen af, om et konkret projekt påvirker et Natura 2000 område skal sikres, at der samlet set ikke sker en negativ påvirkning fra husdyrbrugene i området, og at projektet ikke i sig selv har en negativ påvirkning. Vurderingen følger Miljøstyrelsens vejledning og Natur- og Miljøklagenævnets praksis fra den principielle afgørelse MKN-130-00166 af 3. november 2010.

Udbringningsarealerne er beliggende i oplande der kan berøre følgende Natura 2000 områder, der er sårbare eller meget sårbare med hensyn til eutrofiering med kvælstof og fosfor:

- Natura 2000 område 59 Norsminde Fjord og Fuglebeskyttelsesområde nr. 30 Kysing Fjord. Ca. 220 ha af udbringningsarealet er beliggende i oplandet til Norsminde Fjord.
- EF-Habitatområde nr. 47 Begtrup Vig og Kystområder ved Helgenæs. Påvirkes af udvaskning til Aarhus Bugt, Kalø Vig og Begstrup Vig. Ca. 238 ha af udbringningsarealet er beliggende i oplandet til Aarhus Bugt.
- Brabrand sø, Natura 2000 sønaturtype 3150: Næringsrige søer og vandhuller med flydeplanter eller store vandaks. Del af udpegningsgrundlaget for Natura 2000 området Brabrand sø med omgivelser.

Før der kan træffes afgørelse, skal der således foretages en vurdering af om projektet i sig selv eller i forbindelse med andre planer og projekter kan påvirke et Natura 2000 område væsentligt.

Aarhus Kommune anvender til denne vurdering en rapportfunktion udarbejdet af Conterra Aps, der har indarbejdet husdyrbruglovens beskyttelseskriterier for sårbare Natura 2000 områder. **Der henvises til denne vurdering, vedlagt som bilag 2.**

Aarhus Kommune vurderer, med baggrund i ovennævnte rapport, at:

- da husdyrtrykket samlet set er faldende i de berørte vandoplande
- da belastningen til vandoplandene udgør mindre end 1 % af den samlede årlige belastning med kvælstof,
- da fosforbeholdningen i jorden stiger mindre end 5 % over en 8 årig periode og det potentielle bidrag fra fosforoverskuddet til vandområdet er på mindre end 1 %,

er kriterierne i H+usdyrbrugloven for beskyttelse af Natura 2000 vandområder overholdt, hvad angår kvælstof og fosfor.

4.3 KVÆLSTOF TIL GRUNDTVAND

Aarhus Kommune vurderer at ændringen kan gennemføres i overensstemmelse med afskæringskriterierne i husdyrgodkendelsesbekendtgørelsen², i det:

- Der er som gennemsnit ingen stigning i udvaskningen (mg nitrat/l) fra de marker der ligger indenfor zoneret NFI.
- Udvasningen fra NFI arealer indenfor vedtagen indsatsplan overstiger ikke den beregnede udvaskning, beregnet ud fra reglen om planteavlsniveau.

Danmark er inddelt i områder med særlige drikkevandsinteresser (OSD). Der er gennemført en overordnet kortlægning af grundvandets sårbarhed i forhold til nitrat. På den baggrund er der udarbejdet kort over særligt nitratfølsomme indvindingsområder (NFI). Herefter kortlægges områder, hvor der skal udarbejdes en indsatsplan, som beskriver de nødvendige indsatser for at sikre drikkevandsressourcen i forhold til drikkevandskvalitetskravet på 50 mg nitrat pr liter. Der er udarbejdet indsatsplaner for en række områder, mens kortlægningen er undervejs i andre områder. Kortlægningen af indsatsplanområder skal være afsluttet i 2015. I områder, hvor der endnu ikke er foretaget en zonerings, stilles der som hovedregel krav om, at udvaskningen ikke må stige i de nitratfølsomme indvindingsområder, hvis udvaskningen overstiger 50 mg nitrat per liter.

Er der udarbejdet en indsatsplan, skal der stilles vilkår som sikrer, at indsatsplanen overholdes. Der kan dog kun stilles vilkår om at udvaskningen reduceres til et niveau svarende til et planteavlsbrug, som defineret via Farm N. Tilsvarende vilkår kan stilles til zonerede områder i den statslige kortlægning, hvor der endnu ikke er udarbejdet en indsatsplan.

Det samlede harmoniareal er 457,4 ha. Ud af det samlede harmoniareal ligger 88,5 ha i NFI. Af det samlede areal i NFI er 20,1 ha beliggende i indsatsområde med en vedtagen indsatsplan med hensyn til nitrat: Beder indsatsområde.

Der er i løbet af sagsbehandlingen af dette tillæg sket ny kortlægning og zonerings af yderligere ca. 34 ha NFI, som ikke tidligere har været kortlagt som sårbare arealer, vedtaget ved Bekendtgørelse om udpegningsareal af drikkevandsressourcer, BEK nr 1255 af 26/11/2014. Arealerne ligger alle indenfor det eksisterende udbringingsareal. Idet der som gennemsnit ikke sker en stigning i udvaskningen i NFI ved den ansøgte drift i forhold til nudriften, er der ved denne tillægsgodkendelse ikke vurderet yderligere mht. disse eksisterende udbringingsarealer. Ved førstkommande revurdering af husdyrbruget, vil oplysningerne indgå.

Følgende arealer skal som følge af beliggenhed i Beder indsatsområde leve op til krav om udvaskning der ikke overstiger planteavlsniveauet: 115-0 og 126-0.

Der er i version 4 af it ansøgningen beregnet, at udvaskningen fra arealerne beliggende i NFI område med vedtagen indsatsplan overholder det beregnede planteavlsniveau, forudsat en drift med sædskifte G4, dvs. 40 % miljøgræs hvert år. Samtidig overstiger udvaskningen fra arealer indenfor NFI men uden vedtagen indsatsplan ikke udvaskningen ved nudriften, under forudsætning af sædskifte G3, dvs. 30 % miljøgræs hvert år.

Ansøger ønsker at optimere det sædskifte som grundvandsudpegningsen udløser, idet G3/G4 sædskifterne er vanskelige at håndtere planlægningsmæssigt. I stedet ønskes efterafgrøderne placeret på enkelte kontinuerlige vårbygmarker i indsatsområdet. Ansøger har lavet en oversigt hvoraf det ses hvor store arealer der omfattes af miljøgræskravet hvert år ved kravet om G3/G4 sædskifte, sammenholdt med en situation hvor miljøgræs placeres på samme mark kontinuert, efterfulgt af vårbyg (G10 sædskifte).

Der udlægges således kontinuert vårbyg (G10) med efterafgrøde på mark 115-0, 116-0, 117-0, 126-0 og 128-0 svarende til 27,5 ha i NFI. Markerne er markeret med lysegrøn på figur 4.3.1. Disse erstatter G3/G4 sædskifte på i alt 88,5 ha. Markerne er markeret med lysegrøn på figur 4.3.1.

² BEK nr. 1283 af 08/12/2014

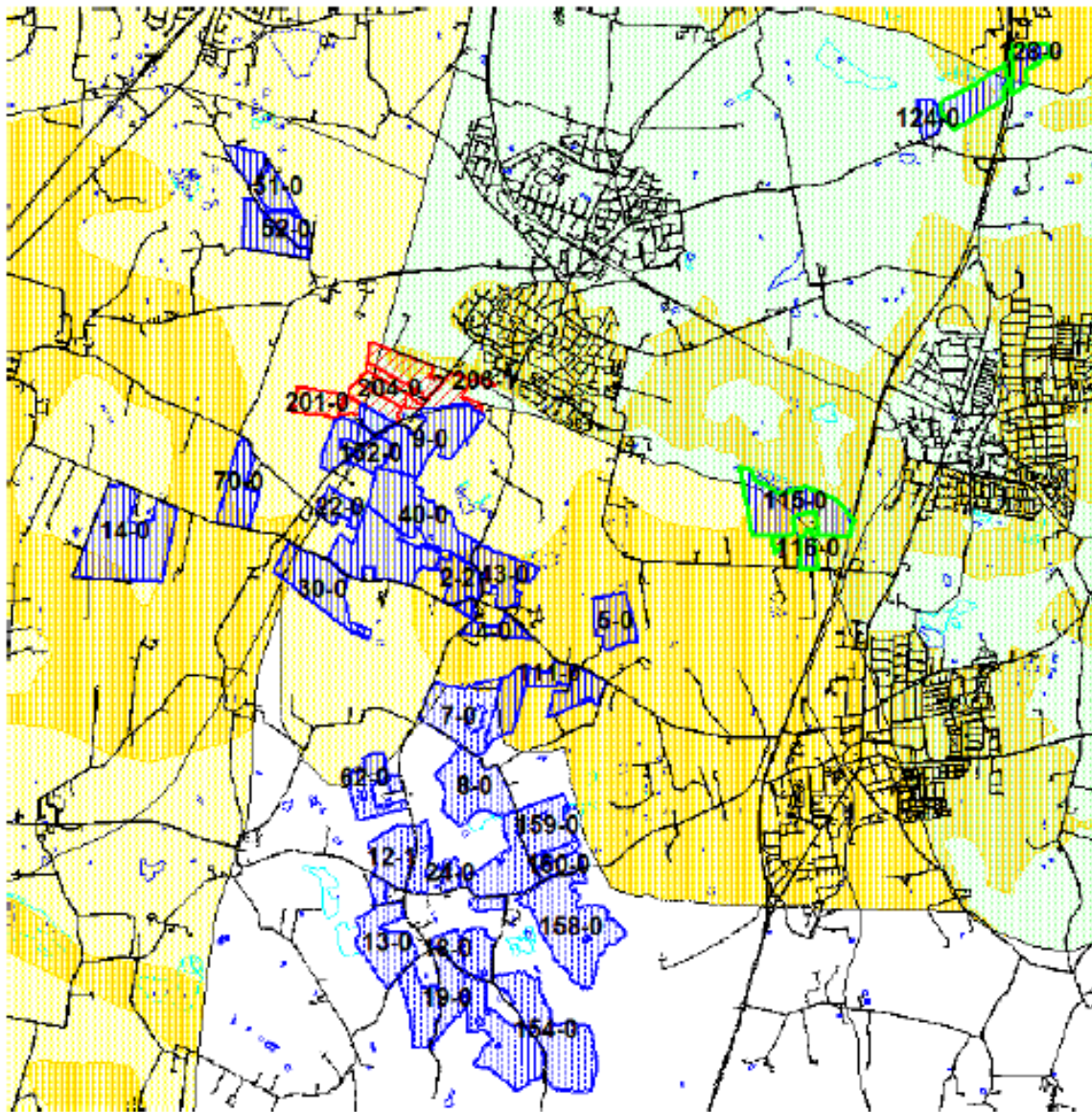
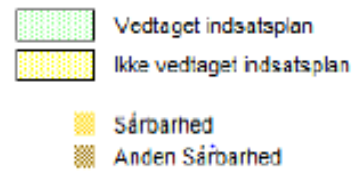


Fig. 4.3.1: Kortudsnit der viser beliggenheden af markerne mht. sårbarhed for nitratudvaskning til grundvand og indenfor områder med vedtaget/ikke vedtaget indsatsplan. Blå marker er ejet/forpagtet. Røde marker er aftale arealer for gylle.



Der er i version 6 af it ansøgningen beregnet på effekten af at anvende G10 sædskifte på de ønskede marker. Beregnet udvaskning af nitrat fra markerne med G10 sædskifte falder til 29 mg/l og stiger på de resterende NFI arealer, der overgår til sædskifte S2, til 60 mg/l, hvor ved den gennemsnitlige koncentration fra arealerne i NFI bliver 54 mg nitrat/l. I scenariet med G3/G4 sædskifter, er gennemsnittet 56 mg nitrat/l. Farm N kan dog være uegnet til at beregne sådanne marginaleffekter af virkemidler.

Miljøstyrelsens udvaskningsindex for grundvandssædskifterne viser dog en ca. lineær sammenhæng mellem andel af efterafgrødeareal og udvaskningsindex, hvorfor det er vurderet at det ønskede G10 sædskifte på de angivne arealer kan erstatte kravet om G3/G4.

Grundvandssædskifterne består af korn med en specifik andel efterafgrøder, som i denne sammenhæng kaldes "miljøgræs", for at skelne dem fra de generelle, lovpligtige efterafgrøder. Grundvandssædskifterne består af korn med stigende andel efterafgrøder. Disse efterafgrøder kaldes "miljøgræs" fordi de ikke medregnes som efterafgrøder i Plantedirektoratets terminologi, og derfor heller ikke medfører reduktion i N-kvoten.

Aarhus Kommune stiller følgende krav til miljøgræs:

- Andre efterafgrøder end græs kan anvendes, i form af såning inden d. 20. august af en kornblomstret art. Efterafgrøden skal ligge uberørt indtil d. 1. februar.
- Miljøgræs/ekstra efterafgrøder kan ikke indregnes under areal med lovpligtige efterafgrøder efter Fødevareministeriets regler.
- Der skal hvert år dyrkes mindst den angivne procent ekstra efterafgrøder på arealer med det pågældende sædskifte.
- Tilsynsmyndigheden skal hvert år kunne konstatere et tæt dække af efterafgrøden på hele det pågældende areal.
- Der må ikke anvendes gødning eller græssende dyr på arealet fra høst og frem til 1. februar.
- Der må ikke dyrkes bælgplanter på arealerne.

Aarhus Kommune vurderer at ændringen kan gennemføres i overensstemmelse med afskæringskriterierne i husdyrgodkendelsesbekendtgørelsen³, idet:

- Der er, som gennemsnit, ingen stigning i udvaskningen (mg nitrat/l) fra de marker der ligger indenfor zoneret NFI, men uden vedtagen indsatsplan.
- Udvasningen fra NFI arealer indenfor vedtagen indsatsplan overstiger ikke den beregnede udvaskning, beregnet ud fra reglen om planteavlsniveau.

De beregnede udvaskningsniveauer er beregnet ud fra forudsætninger om sædskiftet på markerne, som fastholdes ved følgende vilkår:

Vilkår:

Tillægsvilkår 4: På markerne 115-0, 116-0, 117-0, 126-0 og 128-0, i alt 37,2 ha skal hvert år etableres miljøgræs. Heraf må 28,5 ha ikke indregnes under areal med lovpligtige efterafgrøder.

Tillægsvilkår 5: Der er følgende krav til miljøgræs:

- Miljøgræs kan ikke indregnes under areal med lovpligtige efterafgrøder efter Fødevareministeriets regler. De samme, generelle regler som gælder for de lovpligtige efterafgrøder skal også følges for disse ekstra efterafgrøder. Efterafgrøderne eller andre generelle miljøkrav må dog ikke overføres til andre bedrifter.
- Der skal hvert år dyrkes mindst den angivne procent på arealer med det pågældende sædskifte.
- Tilsynsmyndigheden skal hvert år kunne konstatere et tæt dække af efterafgrøden på hele det pågældende areal med miljøgræs.
- Der må ikke anvendes gødning eller græssende dyr på arealet fra høst og frem til 1. februar.
- Der må ikke dyrkes bælgplanter på arealerne.

4.5 PÅVIRKNING AF NATUR, SØER, VANDHULLER OG VANDLØB

Den eksisterende vurdering af naturpåvirkning fra udbringningsarealerne er overført fra den tidligere § 16 arealgodkendelse for Østergårdsvej 171, som ophæves. De vilkår til bræmmer hvor der ikke må udbringes husdyrgødning er fundet fortsat at være relevante og derfor overført til dette tillæg. Da marknumrene er skiftet, er de ændret til tillægsvilkår nr. 7 og 8, og beskrivelsen er ændret i henhold til de nye marknumre.

Arealer beskyttet efter Naturbeskyttelseslovens § 3

Flere af udbringningsarealerne grænser op til områder (eng, mose, overdrev) eller indeholder vandhuller, som er registreret omfattet af Naturbeskyttelseslovens § 3 – de beskyttede områder fremgår af figur x over beskyttet natur.

De beskyttede naturområders sårbarhed overfor randpåvirkning og overfladisk afstrømning er vurderet nedenfor. De beskrevne og vurderede områder er nummeret fra 1 – 6 på figur 4.5.1 over beskyttet natur.

Naturtyperne mose, eng og overdrev er besigtiget i sommeren 2009, mens seneste besigtigelse af vandhullerne ligger tilbage til 1983.

Mose – lokalitet nr. 1

Mark nr. 153-0 og 157-0 grænser perifert op til moselokalitet nr. 1. Mosen er kraftig drænet og derfor mindre artsrig og med tørre partier med eg. Af karakteristiske arter knyttet til fugtig-/våd bund er der bl.a. registreret: almindelig mjøldurt, eng-rævehale, lyse-siv, høj sødgræs, kål-tidsel, røgræs, hjortetrøst, gul iris, eng-nellikerod mv.

Eng – lokalitet nr. 2

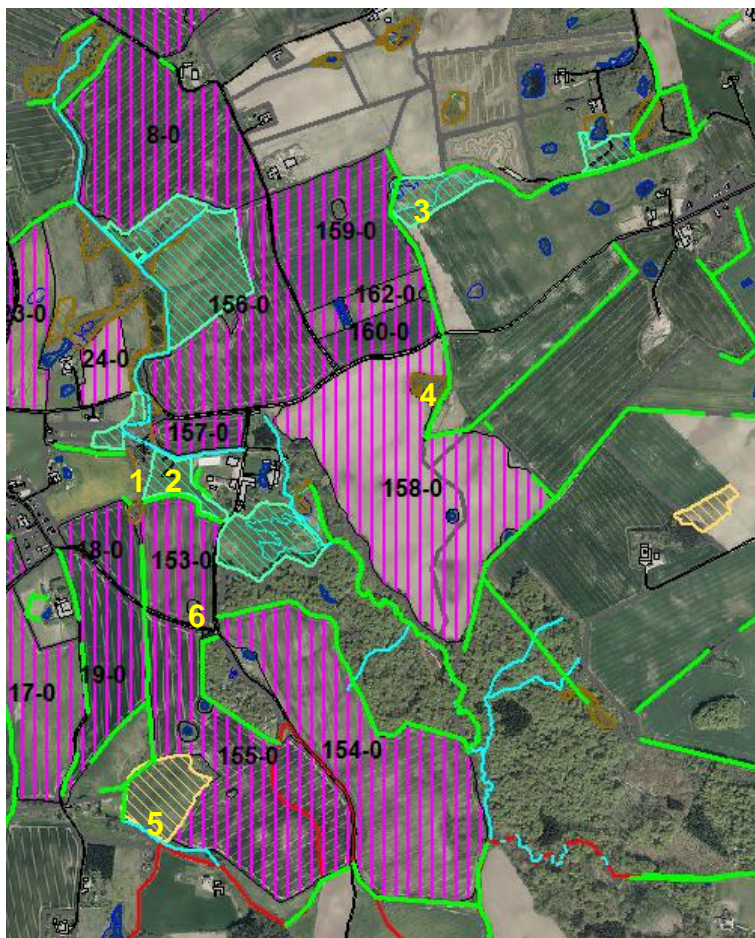
Mark nr. 153-0 grænser mod nord op mod englokalitet nr. 2. Engen er kraftig drænet og som følge heraf mindre artsrig og indeholder kun få karakteristiske arter for naturtypen.

Eng – lokalitet nr. 3

Mark nr. 159-0 berører på et mindre stræk englokalitet nr. 3. Der er tale om en artsrig natureng med en række artskaraktistiske arter for naturtypen. Der er bl.a. registreret: mose-bunke, græsbladet fladstjerne, kær-galtetand, eng-kabbeleje, engkarse, sump-kællingetand, almindelig mjøldurt, lyse-siv, almindelig star, blærestar, hare-star og store partier med toradet star. Mellem engen og marken er der en naturlig afgrænsning/skel mellem mark og eng i form af levende hegn/beplantning.

Mose – lokalitet nr. 4

Mark nr. 158-0 berører et mindre mosestræk i den nord-/østlige del af marken. Mosen er kraftig påvirket af afvanding og har i vid udstrækning skovpræg, men også bevoksning med pil og rødel.



Figur 4.5.1: Naturarealer. De enkelte lokaliteter benævnt 1-6 er gennemgået nedenfor.

Vurdering – påvirkning med husdyrgødning til beskyttet natur – lokalitet 1, 2, 3 og 4

Der er tale om naturområder, der enten er kraftigt hydraulisk påvirket, er artsfattige eller som afgrænses af naturlig vegetation mellem mark og naturområde. Endvidere falder terrænet svagt mod eller væk fra de pågældende naturområder, hvorfor der ikke er overvejende risiko for overfladisk afstrømning af husdyrgødning til naturområderne.

På den baggrund er det Aarhus Kommunes vurdering, at de ovenfor nævnte naturområder ikke påvirkes væsentligt som følge af udbragt husdyrgødning.

Overdrev – lokalitet nr. 5

Mark nr. 155-0 grænser mod vest op til et overdrev. Overdrevet er stejlt og soleksponeret mod syd og vest. Af karakteristiske arter for naturtypen kan nævnes: græsbladet flastjerne, almindelig hønsetarm, almindelig knopurt, rose, hvidtjørn, blåhat, mark-krageklo, almindelig kællingetand, almindelig hvene og almindelig syre. Af insekter kan nævnes seks-pletet køllesværmer og græshopper sp.

Overdrev er den naturtype, der på landsplan er i størst tilbagegang. Også i Aarhus Kommune er overdrev en truet naturtype samtidig med, at overdrev sammen med skovene er den naturtype, der indeholder den højeste biodiversitet.

Der er tale om et forholdsvist artsrigt og meget markant overdrev, men som ud mod mark 155-0 er domineret af især vild kørvel. Af registreringsskemaet fremgår, at der bør træffes foranstaltning, som reducerer randpåvirkning med næringsstoffer fra den omgivende markdrift.

Det er Aarhus Kommunes vurdering, at udbringning af husdyrgødning ud mod overdrevet kan påvirke overdrevet væsentligt, da marken og overdrev ligger helt op mod hinanden i skel. Denne påvirkning kan afbødes

ved at der etableres en 10 m husdyrgødningfri randzone mellem mark 155-0 og overdrevets østlige kant. Randzonen vurderes tilstrækkelig til at sikre overdrevet mod påvirkning fra udbragt husdyrgødning.

Nyt areal i Odder Kommune

Mark 150-0 på 9 ha er beliggende i Odder Kommune og har været hørt i sagen og høres igen vedr. udkast til afgørelse. Arealet er beliggende i Nitratklasse 2, i oplandet til Norsminde Fjord. Dvs. der stilles krav svarende til nitratklasse 2, hvilket er opfyldt. Odder Kommune har ikke registreret yderligere særlige beskyttelses hensyn på arealet.

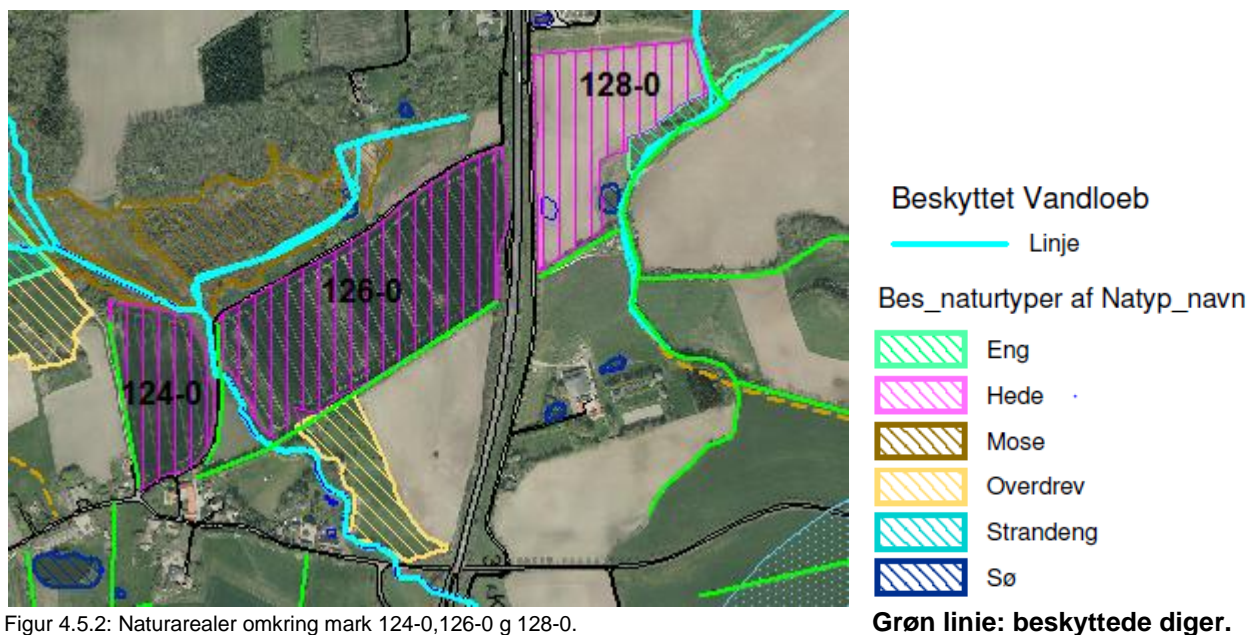
Nye arealer

De nye marker: 124-0, 126-0, 128-0 er screenet for nærhed til naturområder og har givet anledning til tilføjelse af tillægsvilkår 6, vedrørende bræmmer til Kapelbæk.

Markerne 124-0 og 126-0 grænser ned til Kapelbæk og har en hældning ned mod vandløbet på 6-12 grader. For at undgå risiko for overfladisk afstrømning af gødningsstoffer ned til vandløbet, stilles vilkår om at der holdes en dyrkningsfri bræmme på 10 m til kronen af vandløbet, på de strækninger hvor marken grænser op til bækken. Den gældende Lov om Randzoner stiller i øvrigt også krav om bræmme ved vandløbet.

Mark 128-0 grænser over en mindre strækning op til et § 3 beskyttet overdrev på ca. 2 ha. Mark 128-0 grænser op til en strækning med registreret § 3 eng langs Langballe Bæk, samt mindre § 3 beskyttet sø hvor der er en dyrkningsfri 10 m bræmme omkring, jf. Lov om Randzoner.

Mark 62-0 grænser op til 4 § 3 beskyttede søer/vandhuller. Der holdes jf. Lov om randzoner 10 m dyrkningsfri bræmme til søerne.



Figur 4.5.2: Naturarealer omkring mark 124-0,126-0 g 128-0.



Figur 4.5.3: Naturarealer omkring mark 62-0.

Vilkår

Påvirkning af natur

Tillægsvilkår 6: Der skal på mark 124 -0 og 126-0 holdes en 10 m bræmme hvor der ikke udbringes husdyrgødning, på de strækninger der grænser op til Kapelbæk.

Tillægsvilkår 7: Der skal mellem den østlige kant af overdrevarsareal lokalitet nr. 5 og mark 151-0 til stadighed holdes en 10 m husdyrgødningsfri bræmme.

Bilag IV- arter

I henhold til § 11 i Habitatbekendtgørelsen kan der ikke gives tilladelse, godkendelse mv., hvis det ansøgte kan:

- 1) beskadige eller ødelægge yngle- eller rasteområder i det naturlige udbredelses-område for de dyrearter, der er optaget i habitatdirektivets bilag IV.
- 2) ødelægge de plantearter, som er optaget i habitatdirektivets bilag IV i alle livsstadier.

På EF-habitatdirektivets bilag IV er der opført en række plante- og dyrearter, der er strengt beskyttede i hele EU. Arterne kaldes i daglig tale for "bilag IV-arter". Den strenge beskyttelse omfatter arterne og deres levesteder, både inden for og uden for Natura 2000-områderne. Arterne er omfattet af Naturbeskyttelseslovens § 29a i henhold til hvilken yngle- eller rasteområder for bilag IV arter ikke må beskadiges eller ødelægges.

I Aarhus Kommune yngler padder som: Stor vandsalamander, løvfrø og spidssnudet frø, som er omfattet af EF-habitatdirektivets bilag IV. Der forefindes ikke plantearter i Aarhus Kommune, som er optaget i habitatdirektivets bilag IV.

Vandhul – lokalitet nr. 6

Mark 153-0 indeholder et vandhul, hvor der tidligere er registreret stor vandsalamander. Stor vandsalamander ynder rent vand.

Udbringning af husdyrgødning vurderes, at kunne påvirke vandhullet i mark nr. 153-0 væsentligt idet en øget næringsstofftilstrømning kan forringe vandkvaliteten i vandhullet og dermed vandhullets funktion som yngle- og levested for stor vandsalamander, som kræver rent vand. For at sikre vandkvaliteten i vandhullet skal der udlægges en 10 m husdyrgødnings-fri bræmme fra vandhullets kant.

Bræmmens bredde beregnes fra vandhullets øverste kant. Den øverste kant er overgangen fra det skrånede terræn mod vandhullet, hvor plantesamfundet tilhørende vandhullet ophører til det flade terræn, der normalt kan jordbehandles. Dette svarer til Vandløbslovens håndhævelse af 2 m bræmmer.

Vurdering af påvirkning til Bilag IV-arter

Bræmmen vurderes tilstrækkelig til at sikre vandkvaliteten i vandhullet samt hindre eller reducere kontakt mellem gødningsstoffer og dyrene. Med vilkår om bræmme vurderes udbringning af husdyrgødning på marken ikke at kunne påvirke stor vandsalamander, hverken som art eller dens yngle- eller levesteder.

Øvrige vandhuller

Vandhuller beliggende i de øvrige marker ligger mere isoleret og uden tilknytning til naturområder, skov, vandløb mv. og vurderes overvejende usandsynlige yngle- og levested for stor vandsalamander.

Tillægsvilkår 8: Vandhul – lokalitet 6 i mark 152-0 skal være udlagt med en permanent 10 m bræmme, hvori der ikke må udbringes husdyrgødning. Bræmmens bredde beregnes fra vandhullets øverste kant. Den øverste kant er overgangen fra det skrånede terræn mod vandhullet, hvor plantesamfundet tilhørende vandhullet ophører til det flade terræn, der normalt kan jordbehandles.

§ 7 natur i Husdyrbrugloven

Der er ingen § 7 arealer i tilknytning til udbringningsarealerne.

Natura 2000-områder

I henhold til § 7 i Habitatbekendtgørelsen skal der foretages en vurdering af, om projektet i sig selv, eller i forbindelse med andre planer og projekter, kan påvirke et Natura 2000-område væsentligt.

Vurdering af påvirkning til Natura 2000-områder

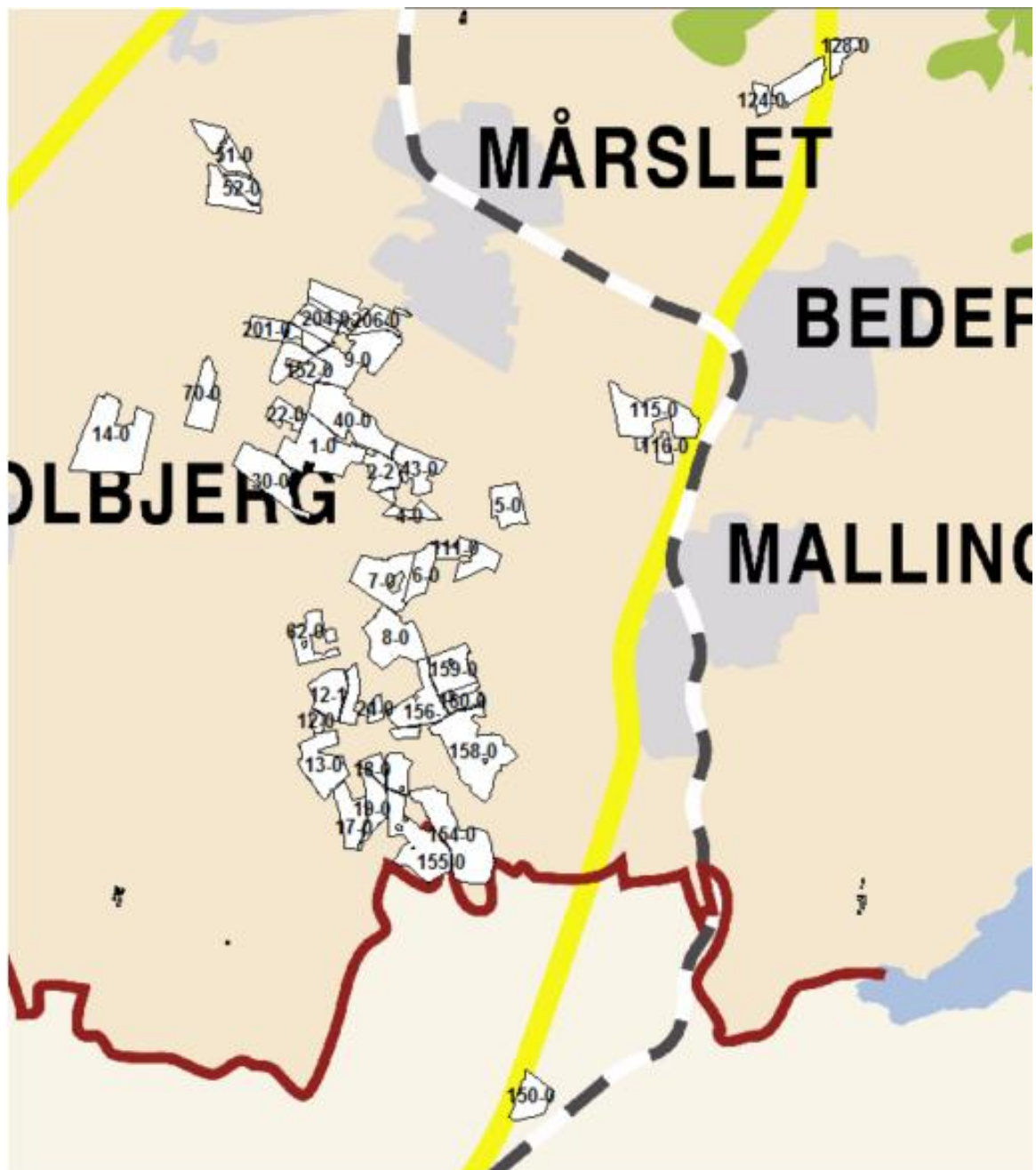
Det nærmeste Natura-2000 område er Kysing Fjord F30, som ligger i en afstand af ca. 2,2 km syd/øst for udbringningsarealerne. På baggrund af afstanden til Natura-2000 området er det Aarhus Kommunes vurdering, at udpegningsgrundlaget (sangsvanen) for Natura 2000-området ikke kan påvirkes væsentligt som følge af udbringning af husdyrgødning på de konkrete arealer.

Diger og fortidsminder

Området er generelt præget af mange kulturspor især i form af sten- og jorddiger. Sten- og jorddiger er beskyttede i henhold til Museumslovens § 29a. Dette betyder, at der ikke må ske tilstandsændringer, der medfører at digerne beskadiges, som f.eks. dige gennembrud. Beskyttede diger er markeret med fed grøn streg på kortudsnittet figur 4.5.1.

Oplysning om beskyttede sten- og jorddiger findes på Danmarks Miljøportal på www.miljoportal.dk.

BILAG 1 – OVERSIGT OVER EGNE OG FORPAGTEDE AREALER



BILAG 2 – HABITATVURDERING- NITRAT- OG FOSFORUDVASKNING TIL NATURA 2000 VANDOMRÅDER

Habitatvurdering - Nitrat- og fosforudvaskning til overfladevande (Søer)

I Danmark er der udpeget en række internationale naturområder. Områderne betegnes samlet Natura 2000 områder og består af Habitat- og Fuglebeskyttelsesområder, samt Ramsarområder der ligeledes er udpegede som fuglebeskyttelsesområder. Blandt de meget sårbare vandområder omfatter Natura 2000-typerne også søer. Ifølge miljøstyrelsens vejledning om miljøregulering af husdyrhold kan visse næringsstoffattige søer være omfattet af et afskæringskriterie, der skal sikre at ændringer ikke påvirker søerne negativt ved godkendelse af husdyrbrug. Dette gælder naturtyperne: 3160 Brunvandede søer og vandhuller, 3150 Naturligt næringsrige søer og vandhuller med flydeplanter eller store vandaks, 3140 Kalkrige søer og vandhuller med kransnålealger, 3130 Ret næringsfattige søer og vandhuller med små amfibiske planter ved bredden og 3110 Kalk- og næringsfattige søer og vandhuller (lobeliesøer).

I vurderingen af om et konkret projekt påvirker et Natura 2000 område skal det sikres, at der samlet set ikke sker en negativ påvirkning fra husdyrholdene i området, og at projektet i sig selv ikke har en negativ påvirkning. Vurderingen følger miljøstyrelsens afskæringskriterie for, hvornår et projekt påvirker et Natura 2000 område negativt.

Vurdering af husdyrholdet på oplandsniveau i forhold til kvælstof, afskæringskriterie 1

Det er en vigtig forudsætning for beskyttelsesniveauet i husdyrgodkendelsesbekendtgørelsen, at den samlede husdyrproduktion i Danmark ikke forventes at stige. Da udviklingen i husdyrholdet ikke er ensartet i hele landet, skal udviklingen vurderes i de aktuelle søoplande som påvirkes af projektet. Udviklingen i dyreholdet ses fra 2007, som er udgangsåret for den baseline, der er fastlagt for udarbejdelse af vandplanerne. Vurderingen af påvirkning fra projektet i kumulation med andre projekter afhænger af udviklingen i det samlede dyrehold i de søoplande, hvor harmoniarealerne er placeret. Hvis dyretrykket er faldende i et søopland, og der ikke er andre kilder, som medfører at den samlede kvælstofpåvirkning øges, kan det konkluderes, at der ikke vil være en kumulativ effekt fra det ansøgte projekt sammenholdt med den øvrige kvælstofpåvirkning i oplandet. Hvis dyreholdet er stigende, eller andre forhold gør, at den samlede kvælstofbelastning er stigende, så vil en yderligere påvirkning medføre en kumulativ effekt. Projektet vil derfor kun kunne godkendes, hvis Natura 2000 søområdet ikke påvirkes af den ansøgte produktion. Er udvaskningen fra harmoniarealerne i søoplandene til Natura 2000 søområder, mindre end eller lig udvaskningen fra et tilsvarende planteavlbrug antages det, at projektet ikke påvirker kvælstofbelastningen af Natura 2000 søområdet (jf. MKN-130-00166 af 3. november 2010). Kravet til udvaskningen beregnes i praksis som et vægtet gennemsnit mellem udvaskningskravet for arealer i søoplande med stigende dyretryk og arealet i øvrige oplande. Marker som ligger i flere oplande opdeles og regnes med til de respektive oplande. Jf. miljøstyrelsens vejledning om miljøregulering af husdyrhold er der større usikkerheder i CHR-dataene for små områder med få antal dyreenheder. For oplande der er mindre end 1.000 ha anvendes oplandets markbalance til at vurdere, om dyretrykket er stigende i et opland, mens CHR data anvendes i oplande, der er større end 1.000 ha.

Vurdering af det konkrete projekts påvirkning i forhold til kvælstof, afskæringskriterie 2B

Ud fra en analyse udarbejdet af DMU har Miljøstyrelsen fastsat afskæringskriterier for, hvor stor en andel af den samlede nitratudvaskning, et enkelt husdyrbrug må bidrage med i et søopland, uden projektet medfører en skadevirkning på Natura 2000 søområdet. Søer kan karakteriseres som lukkede bassiner med ringe vandudskiftning eller som vandområder der er meget lidt eutrofierede og betragtes derfor som meget sårbare recipienter.

Da Natura 2000 naturtyperne 3160,3150,3140,3130 og 3110 karakteriseres som meget sårbare recipienter, vurderes projektet, efter afskæringskriterie 2B. Nitratudvaskningen fra den ansøgte husdyrproduktion skal således være mindre end 1 pct. af den samlede nitratudvaskning fra alle kilder i det aktuelle opland, hvor projektet agtes gennemført, hvis projektet skal godkendes.

Vurdering af det konkrete projekts påvirkning i forhold til fosfor

Ifølge husdyrgodkendelsesloven skal det undersøges om beskyttelsesniveauet for fosforoverskuddet er overholdt. Herefter vurderes om der er grundlag for skærpelse efter kriterierne i husdyrbekendtgørelsens bilag 4. Vurderingen af grundlaget for skærpelse af beskyttelsesniveauet eller yderligere, målrettede vilkår, i forhold til fosfor, baseres på en vurdering af "Worst Case" situationen. Det maksimale tab for et sammenhængende landbrugsareal vurderes på nuværende tidspunkt at være 1 kg P/ha. Udyrkede arealer har et tab på ca. 0,08 kg P/ha og i landbrugsjorden ophobes i gennemsnit 2.000 kg P/ha i de øverste 25 cm. Der stilles krav om skærpelse af beskyttelsesniveauet i forhold til fosfor, hvis fosforforøgelsen i forhold til udgangspunktet (2.000 kg P/ha) stiger med mere end 5 pct. over en 8-årig periode. Endvidere vurderes landskabets betydning for de pågældende arealers overfladeafstrømning med fosfor til søer. Der laves en vurdering på baggrund af om udbringningsarealerne er indenfor en 20 meters afstand til en sø og/eller bedriftens udbringningsarealer har en hældning på mere end 6 grader.

Søer i Natura 2000 områder

I det følgende beskrives de søer i Natura 2000 områder, der potentielt kan påvirkes af ansøgte projekt.

Brabrand S^o er en 153,779 ha stor sø, der har et oplandsareal på 31879,02 ha. 17585,225 ha af søoplandet er dyrket og oplandet har følgende fordeling af jordtyper: Ler: 78%, Sand: 19%, Organisk: 4%. I den statslige vandplanlægning er Brabrand S^o karakteriseret som søtype 9 grundet søens egenskaber som værende: kalkrig, ikke brunvandet, fersk og lavvandet. Brabrand S^o er udpeget som Natura 2000 sø-naturtype 3150: Næringsrige søer og vandhuller med flydeplanter eller store vandaks.

Næringsrige søer og vandhuller med flydeplanter eller store vandaks er søer eller vandhuller, der er mere eller mindre næringsrige, hvor der enten findes frit flydende vandplanter eller visse store arter af vandaks. Vandet kan være rent og klart, men i mange søer er vandet blevet mere eller mindre grumset og ugenomsigtigt grundet tilførsel af næringsstoffer. Ifølge rapporten "Vurdering af bevaringsstatus for arter og naturtyper omfattet af EF-Habitatdirektivet (2001-2007)" fra Danmarks Miljøundersøgelser, så er bevaringsstatusen vurderet som stærkt ugunstig for samtlige fem sø-naturtyper (kalk- og næringsfattige søer og vandhuller, ret næringsfattige søer og vandhuller, kalkrige søer og vandhuller med kransålealger, næringsrige søer og vandhuller med flydeplanter eller store vandaks samt brunvandede søer og vandhuller) omfattet af EF-Habitatdirektivet. Hovedårsagen til den ugunstige bevaringsstatus er belastning med næringsstoffer. I henhold til rapporten "Danmarks Biodiversitet 2010 - status, udvikling og trusler" fra Danmarks Miljøundersøgelser, så er den mest aktuelle trussel mod søers biodiversitet og de bagvedliggende processer en stadig tilførsel af næringsstoffer. Øget næringsstofindhold i søer fører til øget produktion af planteplankton og dermed mere uklart vand, fulgt af en række ændringer i samspillet mellem de forskellige planter og dyr. Mest markant er ændringen fra klarvandede og næringsfattige søer. Det uklare vand fører bl.a. via bortskygning til færre og andre undervandsplanter, hvilket virker negativt på mængden af planteædende fugle og en række smådyr og fisk knyttet til vegetationen. Generelt reduceres den samlede biodiversitet herved. Øget tilførsel af næringsstoffer fremmer endvidere den naturlige tilgroningsproces, hvor søerne med tiden kan udvikle sig til andre naturtyper, som moser og enge. Yderligere tilførsel af næringsstoffer til søen vurderes således, at kunne være til skade for søen, idet den gunstige bevaringsstatus for naturtypen ikke kan genoprettes eller sikres med den nuværende belastning.

Beregning af projektets påvirkning i berørte søoplande

For at vurdere projektets andel af den samlede udvaskning fra et givent søopland, som afvander til en af de nævnte søtyper i Natura 2000 områder beregnes bidraget fra projektet og fra det samlede søopland.

De faktiske udvaskninger fra oplandene er beregnet fra hhv. dyrket og øvrigt areal. Det dyrkede areal svarer til oplandets samlede registrerede areal i det generelle landbrugsregister, mens det øvrige areal er oplandets resterende areal. N-udvaskningen for det dyrkede areal er beregnet som en N-nettobalance med værktøjet CTtools. Heri beregnes det potentielle tab af N for hver enkelt mark i oplandet på baggrund af oplysninger om afgrødevalg, jordtype, mængder og typer af tildelt N-gødning, udbytteforhold m.m. ud fra landbrugets registerdata. N-udvaskningen beregnes som differencen mellem N-input og N-output på markniveau. Kvælstofudvaskningen fra det øvrige opland følger standardberegningen i Miljøstyrelsens vejledning om miljøregulering af husdyrhold. Reduktionsprocenten er arealvægtet i forhold til reduktionspotentialekortet, som ligger til grund for nitratklasserne i oplandet. Den påvirkning fra projektet som kan tilskrives husdyrgødningen er beregnet som differencen mellem den faktiske udvaskning, udvaskning DE(reel) fra ansøgningsystemet og den beregnede udvaskning fra et tilsvarende planteavlsbrug. Fosforudvaskningen er vurderet som beskrevet i indledningen.

Bidrag fra husdyrgødning - Vurdering af påvirkningen fra det konkrete projekt

For hvert søopland som afvander til de sønaturtyper i Natura 2000 områder, der er omfattet af afskæringskriterie 2B, beregnes projektets påvirkning. Til den videre vurdering, beregnes hvor stor en del af den samlede udvaskning fra husdyrbruget som kan tilskrives husdyrgødning. Bidraget fra husdyrgødningen beregnes som differencen mellem den beregnede udvaskning ved den aktuelle drift (udvaskning DE (reel)) og den beregnede udvaskning fra et tilsvarende planteavlsbrug. Det er kun den del af udvaskningen, der stammer fra husdyrgødningen, som indgår i de videre beregninger. Bidraget fra husdyrgødningen beregnes for den samlede bedrift.

Udvaskning ved DE (reel):	41,4 kg N/ha
Udvaskningen for et standard-planteavlsbrug:	- 38,6 kg N/ha
Påvirkning fra husdyrgødning:	= 2,8 kg N/ha

Påvirkning i søoplande

Vurdering af risikoen for kumulativ effekt, værdierne for den samlede kvælstof- og fosforpåvirkning og projektets påvirkning i de aktuelle søoplande er opstillet herunder. For hvert søopland er det vurderet om projektet overholder afskæringskriterierne.

	Brabrand Sø
Harmoniareal fra ansøgning i opland:	79,56 ha
Aftaleareal fra ansøgning i opland:	-
Dyrket areal i opland:	17585 ha
Øvrigt areal i opland:	14294 ha
Samlet areal i opland:	31879 ha

	Brabrand Sø
Vurdering af kumulativ effekt:	
Er der stigende dyretryk?	Nej
Er der andre kilder som medfører en øget kvælstofbelastning i oplandet?	Nej
DEmax Øvrige:	-
DEmax Planteavl:	-
DEmax Stigende husdyrtryk:	-
Kvælstofbidrag opland:	
Reduktionsprocent:	64 %
N-bidrag til Natura 2000 fra dyrket areal:	272907 kgN
N-bidrag til Natura 2000 fra øvrigt areal:	50886 kgN
N-bidrag til Natura 2000 total:	323793 kgN
Kvælstofbidrag projekt:	
N-bidrag fra husdyrgødning:	2,8 kgN/ha
Red. potentiale fra harmoniarealer:	63 %
N-påvirkning fra harmoniarealer i ansøgning:	82,4 kgN
N-bidrag fra aftalearealer:	0 kgN/ha
Red. potentiale fra aftalearealer:	0 %
N-påvirkning fra aftalearealer i ansøgning:	0 kgN
Samlet N-bidrag:	82,4 kgN
N-påvirkning i procent fra ansøgt drift:	0 %
Vægtet maksimal N-udvaskning på bedriften:	-
Bedriftens reelle N-udvaskningsniveau (DEreel):	41,4 kgN/ha
Opsummering:	
Overholdes afskæringskriterie 1?	Ja
Overholdes kriterie 2A (5 procent)?	-
Overholdes kriterie 2B (1 procent)?	Ja

		Brabrand Sø
Fosforbidrag opland:		
P-bidrag til Natura2000 fra dyrket areal:		3517 kgP
P-bidrag til Natura2000 fra øvrigt areal:		1144 kgP
P-bidrag fra øvrige kilder (bebyggelse):		7381 kgP
P-bidrag til Natura2000 total:		12042 kgP
Fosforbidrag projekt:		
Fosforoverskud pr. ha. jf. ansøgning:		6,4 kgP/ha
Procentvis P-forøgelse i godkendelsesperioden:		2,56 %
Worst case påvirkning fra husdyrbruget:		2,04 kgP
Worst case fosforoverskud pr.ha aftalearealer:		-
Procentvis P-forøgelse i godkendelsesperioden aftalearealer:		-
Worst case fosforpåvirkning fra aftalearealer i ansøgning:		-
Samlet P-Bidrag:		2,04 kgP
Påvirkning i % fra ansøgt drift:		0,02 %
Opsummering:		
Overholdes kriteriet for påvirkning af overfladevand med fosfor? (5 %)		Ja
Er det generelle beskyttelsesniveau for fosfor overholdt?		Ja

Konklusion

Dyretrykket har været faldende siden 2007 i de oplande, hvor der er harmoniarealer og Århus Kommune har ikke kendskab til, at der siden 2007 er kommet væsentlige nye kilder til nitratudvaskning i søoplandene. Det ansøgte projekt medfører ikke en kumulativ effekt.

I de aktuelle søoplande overholder projektet afskæringskriteriet for hvor meget kvælstof projektet må bidrage med af den samlede påvirkning.

Det generelle fosforkrav som er beregnet i ansøgningssystemet er overholdt.

Projektet opfylder krav til udvaskning af fosfor.

Der er i ansøgningen registreret arealer i andre kommuner. Følgende kommuner skal høres: Odder.

Der er indtegnet aftalearealer i ansøgningen, men de er beliggende uden for oplande med en kumulativ effekt.

Habitatvurdering - Nitrat- og fosforudvaskning til overfladevande (Kyst)

I Danmark er der udpeget en række internationale naturområder. Områderne betegnes samlet Natura 2000 områder og består af Habitat- og Fuglebeskyttelsesområder. Dele af fuglebeskyttelsesområderne er tillige udpeget som Ramsarområder. Mange Natura 2000 områder er placeret i kystområder og 85 procent af det danske landareal afvander til Natura 2000. Ved godkendelse af et husdyrbrug skal det sikres at ændringen ikke påvirker Natura 2000 området negativt. Ved vurderingen af om et konkret projekt påvirker et Natura 2000 område skal det sikres, at der samlet set ikke sker en negativ påvirkning fra husdyrholdene i området, og at projektet i sig selv ikke har en negativ påvirkning. Efterfølgende vurderes det, hvordan det ansøgte projekt påvirker Natura 2000 områderne med kvælstof ved afstrømning fra harmoniarealerne. Vurderingen følger Miljøstyrelsens vejledning og Miljø- og Naturklagenævns praksis fra den principielle afgørelse MKN-130-00166 af 3. november 2010. Husdyrbrugloven regulerer alene den del af udvaskningen, som kan tilskrives husdyrgødningen. Den øvrige udvaskning bliver ikke reguleret via husdyrbrugloven.

Vurdering af husdyrholdet på oplandsniveau i forhold til kvælstof, afskæringskriterie 1

Det er en vigtig forudsætning for beskyttelsesniveauet i husdyrgodkendelsesbekendtgørelsen, at den samlede husdyrproduktion i Danmark ikke forventes at stige. Da udviklingen i husdyrholdet ikke er ensartet i hele landet, skal udviklingen vurderes i de kystoplande som påvirkes af projektet. Udviklingen i dyreholdet ses fra 2007, som er udgangspunktet for den baseline, der er fastlagt for udarbejdelse af vandplanerne. Vurderingen af påvirkning fra projektet i kumulation med andre projekter afhænger af udviklingen i det samlede dyrehold i de kystoplande, hvor harmoniarealerne er placeret. Hvis dyretrykket er faldende i et kystopland, og der ikke er andre kilder, som medfører at den samlede kvælstofpåvirkning øges, kan det konkluderes, at der ikke vil være en kumulativ effekt fra det ansøgte projekt sammenholdt med den øvrige kvælstofpåvirkning i oplandet. Hvis dyreholdet er stigende, eller andre forhold gør, at den samlede kvælstofbelastning er stigende, så vil en yderligere påvirkning medføre en kumulativ effekt. Projektet vil derfor kun kunne godkendes, hvis Natura 2000 området ikke påvirkes af den ansøgte produktion. Er udvaskningen fra harmoniarealerne i kystoplandene til Natura 2000 områder, mindre end eller lig udvaskningen fra et tilsvarende planteavlslug antages det, at projektet ikke påvirker kvælstofbelastningen af Natura 2000 området. (jf. MKN-130-00166 af 3. november 2010). Kravet til udvaskningen beregnes i praksis som et vægtet gennemsnit mellem udvaskningskravet for arealer i kystoplande med stigende dyretryk og arealet i øvrige oplande. Marker som ligger i flere oplande opdeles og regnes med til de respektive oplande.

Vurdering af det konkrete projekts påvirkning i forhold til kvælstof, afskæringskriterier 2A og 2B

Ud fra en analyse udarbejdet af DMU har Miljøstyrelsen fastsat afskæringskriterier for, hvor stor en andel af den samlede nitratudvaskning, et enkelt husdyrbrug må bidrage i et kystopland, uden projektet medfører skadevirkning fra på Natura 2000 området. Natura 2000 områder, der kan karakteriseres som lukkede bassiner med ringe vandudskiftning eller et vandområde som er meget lidt eutrofieret betragtes som meget sårbare. Øvrige Natura 2000 områder betragtes som sårbare. Kystområder uden for Natura 2000 betragtes ikke som sårbare. Opdelingen følger Miljøstyrelsens sårbarhedskortlægning. Afhængig af sårbarhed anvendes følgende afskæringskriterier for Natura 2000 områder.

Pkt. 2A sårbare recipienter: Projektet kan kun godkendes, hvis nitratudvaskningen fra den ansøgte husdyrproduktion er mindre end 5 pct. af den samlede nitratudvaskning fra alle kilder i det aktuelle kystopland.

Pkt. 2B meget sårbare recipienter: Projektet kan kun godkendes, hvis nitratudvaskningen fra den ansøgte husdyrproduktion er mindre end 1 pct. af den samlede nitratudvaskning fra alle kilder i det aktuelle opland.

Vurdering af det konkrete projekts påvirkning i forhold til fosfor

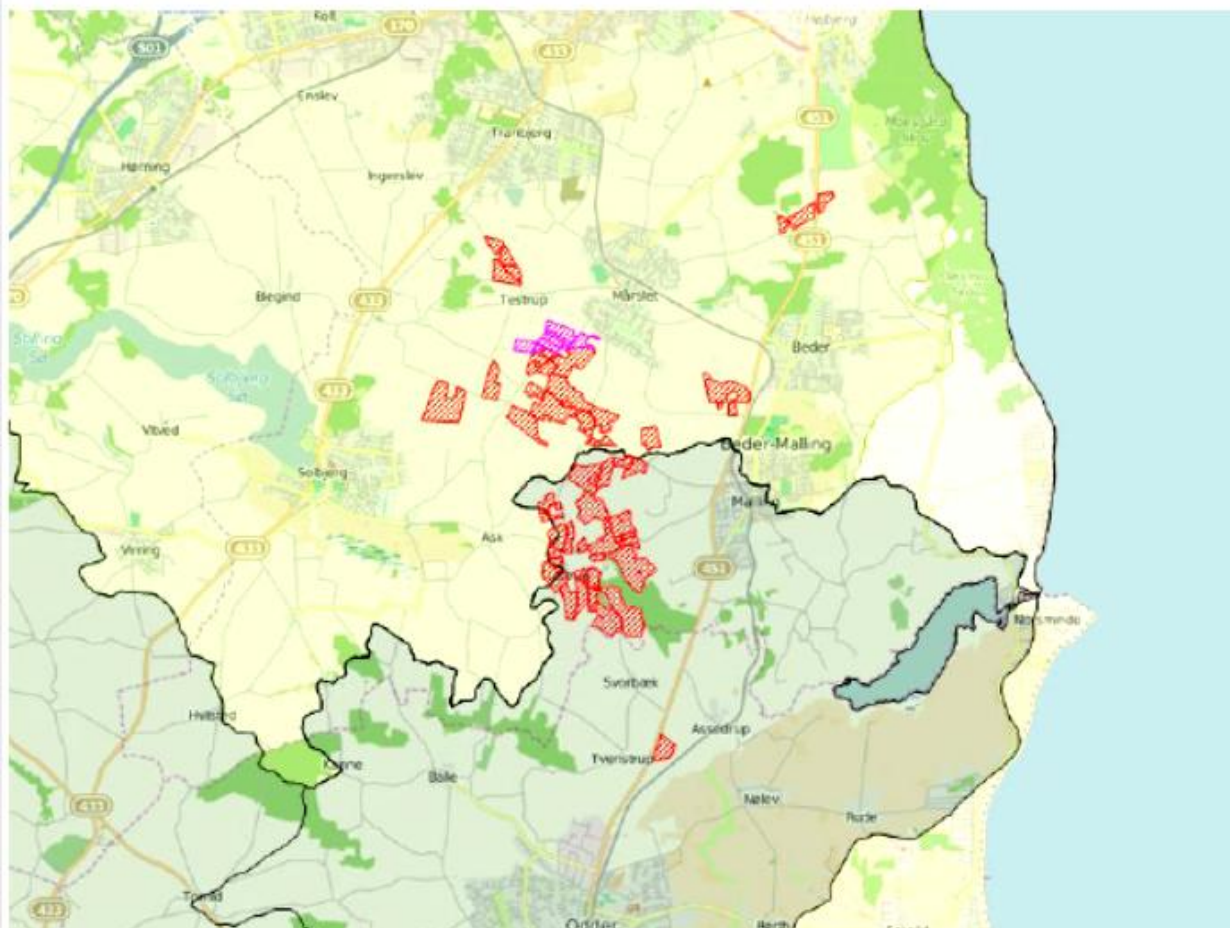
Ifølge husdyrgodkendelsesloven skal det undersøges om beskyttelsesniveauet for fosforoverskuddet er overholdt. Herefter vurderes om der er grundlag for skærpelse efter kriterierne i husdyrbekendtgørelsens bilag 4. Vurderingen af grundlaget for skærpelse af beskyttelsesniveauet eller yderligere, målrettede vilkår, i forhold til fosfor, baseres på en vurdering af "Worst Case" situationen. Det maksimale tab for et sammenhængende landbrugsareal vurderes på nuværende tidspunkt at være 1 kg P/ha. Udyrkede arealer har et tab på ca. 0,08 kg P/ha og i landbrugsjorden ophobes i gennemsnit 2.000 kg P/ha i de øverste 25 cm. Der stilles krav om skærpelse af beskyttelsesniveauet i forhold til fosfor, hvis fosforforøgelsen i forhold til udgangspunktet (2.000 kg P/ha) stiger med mere end 5 pct. over en 8-årig periode. Endvidere vurderes landskabets betydning for de pågældende arealers overfladeafstrømning med fosfor til søer. Der laves en vurdering på baggrund af om udbringningsarealerne er indenfor en 20 meters afstand til en sø og/eller bedriftens udbringningsarealer har en hældning på mere end 6 grader.

Ansøgning:







Af ansøgningen fremgår et samlet harmoniareal på 457,4 ha. og en udvaskningen i ansøgt drift på 41,4 kg N/ha. Den maksimalt tilladte udvaskning for den konkrete ansøgning, DE(max) er beregnet til 41,4 kg N/ha. For de samlede harmoniarealer er det beregnet at udvaskningen ved planteavl er 38,6 kg N/ha.

I den konkrete ansøgning er der 219,73 ha udbringningsarealer beliggende indenfor oplande til Natura2000 vandområder, der er overbelastede med fosfor.

Af ansøgningen fremgår, at der i ansøgt drift er et fosfor overskud på 6,3 kgP/ha/år.



Legende:

	Oplande til meget sårbare og fosforbelastede Natura2000 områder
	Oplande til sårbare Natura2000 områder.
	Oplande til ikke sårbare områder.
	Kystoplands grænse.
	Udbringnings arealer i ansøgningen.
	Aftale arealer i ansøgningen.

Natura 2000 områder

I det følgende beskrives de Natura 2000 områder, der potentielt kan påvirkes af ansøgte projekt.

Habitatområde Begtrup Vig og kystområder ved Helgenæs

Udpegningsgrundlaget for EF-habitatområde 47: Begtrup Vig og kystområder ved Helgenæs er blandt andet habitatnaturtyperne: Sandbanker med lavvandet vedvarende dække af havvand (1110), Kystlaguner og strandsoer (1150), Større lavvandede bugter og vige (1160) og Rev (1170). For disse habitattyper fremgår det af Danmarks miljøundersøgelses rapport: "Kriterier for gunstig bevaringsstatus for EF-habitatdirektivets 8 marine naturtyper", at eutrofiering har haft negativ effekt på naturtypernes sammensætning af flora og fauna. Det bemærkes i rapporten, at

eutrofieringsniveauet bør falde mod mere naturlige niveauer, så bundvegetation og fauna kan genoprettes. Yderligere tilførsel af næringsstoffer til habitatområdet vurderes således, at kunne være til skade for naturtyper i EF-habitatområdet, idet den gunstige bevaringsstatus for de nævnte habitattyper ikke kan genoprettes eller sikres med den nuværende belastning.

Oplande der helt eller delvist afvander til Begtrup Vig og kystområder ved Helgenæs:

- Ebeltoft Vig
- Århus Bugt, Kalo Vig og Begstrup Vig

Fuglebeskyttelsesområde Kysing Fjord

Udpegningsgrundlaget, for fuglebeskyttelsesområde 30: Kysing Fjord, er beskyttelsen af sangsvanen. Sangsvanens fødegrundlag er rodhæftet undervandsvegetation på lavt vand samt græs på strandenge. Sangsvanen fouragerer i stor udstrækning på vintergrønne marker og anvender vandfladen til at søge tilflugt til for eksempel om natten. Sangsvanens oprindelige fødegrundlag i fjorden er truet af eutrofiering. Eutrofieringen skyldes belastning med næringsstoffer, der tilføres ved afstrømning fra landbrugsarealer kombineret med effekten af tidligere tiders belastning med spildevand. Resultatet af næringstilstrømningen er en massiv algevækst, som skygger bundvegetationen væk. Dermed forringes fødegrundlaget for sangsvanen. Da næringstilførsel fra landbrugsarealer til fuglebeskyttelsesområdet Kysing Fjord er en trussel for sangsvanens fødegrundlag og dermed fuglebeskyttelsesområdets udpegningsgrundlag, så vurderes det, at yderligere tilførsel af næringsstoffer til fuglebeskyttelsesområdet vil være til skade for udpegningsgrundlaget i fuglebeskyttelsesområdet.

Oplande der helt eller delvist afvander til Kysing Fjord:

- Norsminde Fjord

Beregning af projektets påvirkning i berørte kystoplande

For at vurdere projektets andel af den samlede udvaskning fra et givet kystopland, som afvander til et Natura 2000 område beregnes bidraget fra projektet og fra det samlede kystopland.

De faktiske udvaskninger fra oplandene er beregnet fra hhv. dyrket og øvrigt areal. Det dyrkede areal svarer til oplandets samlede registrerede areal i det generelle landbrugsregister, mens det øvrige areal er oplandets resterende areal. N-udvaskningen for det dyrkede areal er beregnet som en N-nettobalance med værktøjet CTtools. Heri beregnes det potentielle tab af N for hver enkelt mark i oplandet på baggrund af oplysninger om afgrødevalg, jordtype, mængder og typer af tildelt N-gødning, udbytteforhold m.m. ud fra landbrugets registerdata. N-udvaskningen beregnes som differencen mellem N-input og N-output på markniveau. Kvælstofudvaskningen fra det øvrige opland følger standardberegningen i Miljøstyrelsens vejledning om miljøregulering af husdyrhold. Reduktionsprocenten er arealvægtet i forhold til reduktionspotentialekortet, som ligger til grund for nitratklasserne i oplandet. Den påvirkning fra projektet som kan tilskrives husdyrgødningen er beregnet som differencen mellem den faktiske udvaskning, Udvasning DE(reel) fra ansøgningsystemet og den beregnede udvaskning fra et tilsvarende planteavlsbrug.

Bidrag fra husdyrgødning - Vurdering af påvirkningen fra det konkrete projekt

For hvert kystopland som afvander til sårbare Natura 2000 områder beregnes projektets påvirkning. Til den videre vurdering, beregnes hvor stor en del af den samlede udvaskning fra husdyrbruget som kan tilskrives husdyrgødning. Bidraget fra husdyrgødningen beregnes som differencen mellem den beregnede udvaskning ved den aktuelle drift (Udvasning DE (reel)) og den beregnede udvaskning fra et tilsvarende planteavlsbrug. Det er kun den del af udvaskningen, der stammer fra husdyrgødningen, som indgår i de videre beregninger. Bidraget fra husdyrgødningen beregnes for den samlede drift.

Udvasning ved DE (reel):	41,4 kg N/ha
Udvasningen for et standard-planteavlsbrug:	- 38,6 kg N/ha
Påvirkning fra husdyrgødning:	= 2,8 kg N/ha

Påvirkning i kystoplande

Vurdering af risikoen for kumulativ effekt, værdierne for den samlede kvælstofpåvirkning og projektets påvirkning i de aktuelle kystoplande er opstillet herunder. For hvert kystopland er det vurderet om projektet overholder de to afskæringskriterier.

	Norsminde Fjord	Århus Bugt, Kalø Vig og Begstrup Vig
Harmoniareal fra ansøgning i opland:	219,73 ha	237,69 ha
Aftaleareal fra ansøgning i opland:	-	-
Dyrket areal i opland:	7376 ha	27899 ha
Øvrigt areal i opland:	3488 ha	28341 ha
Samlet areal i opland:	10865 ha	56239 ha

	Norsminde Fjord	Århus Bugt, Kalø Vig og Begstrup Vig
Vurdering af kumulativ effekt:		
Er der stigende dyretryk?	Nej	Nej
Er der andre kilder som medfører en øget kvælstofbelastning i oplandet?	Nej	Nej
DEmax Øvrige:	-	-
DEmax Planteavl:	-	-
DEmax Stigende husdyrtryk:	-	-
Kvælstofbidrag opland:		
Reduktionsprocent:	54 %	59 %
N-bidrag til Natura 2000 fra dyrket areal:	147995 kgN	480501 kgN
N-bidrag til Natura 2000 fra øvrigt areal:	16046 kgN	116196 kgN
N-bidrag til Natura 2000 total:	164040 kgN	596697 kgN
Kvælstofbidrag projekt:		
N-bidrag fra husdyrgødning:	2,8 kgN/ha	2,8 kgN/ha
Red. potentiale fra harmoniarealer:	62 %	63 %
N-påvirkning fra harmoniarealer i ansøgning:	234 kgN	246,2 kgN
N-bidrag fra aftalearealer:	0 kgN/ha	0 kgN/ha
Red. potentiale fra aftalearealer:	0 %	63 %
N-påvirkning fra aftalearealer i ansøgning:	0 kgN	0 kgN
Samlet N-bidrag:	234 kgN	246,2 kgN
N-påvirkning i procent fra ansøgt drift:	0,1 %	0 %
Vægtet maksimal N-udvaskning på bedriften:	-	-
Bedriftens reelle N-udvaskningsniveau (DEreel):	41,4 kgN/ha	41,4 kgN/ha
Opsummering:		
Overholdes afskæringskriterie 1?	Ja	Ja
Overholdes kriterie 2A (5 procent)?	-	-
Overholdes kriterie 2B (1 procent)?	Ja	Ja

	Norsminde Fjord	Århus Bugt, Kalø Vig og Begstrup Vig
Fosforbidrag opland:		
P-bidrag til Natura2000 fra dyrket areal:	1475 kgP	-
P-bidrag til Natura2000 fra øvrigt areal:	279 kgP	-
P-bidrag fra øvrige kilder (bebyggelse):	2025 kgP	-
P-bidrag til Natura2000 total:	3779 kgP	-
Fosforbidrag projekt:		
Fosforoverskud pr. ha. jf. ansøgning:	6,3 kgP/ha	6,3 kgP/ha
Procentvis P-forøgelse i godkendelsesperioden:	2,52 %	-
Worst case påvirkning fra husdyrbruget:	5,54 kgP	-
Worst case fosforoverskud pr.ha aftalearealer:	-	-
Procentvis P-forøgelse i godkendelsesperioden aftalearealer:	-	-
Worst case fosforpåvirkning fra aftalearealer i ansøgning:	-	-
Samlet P-Bidrag:	5,54 kgP	5,99 kgP
Påvirkning i % fra ansøgt drift:	0,15 %	-
Opsummering:		
Overholdes kriteriet for påvirkning af overfladevand med fosfor? (5 %)	Ja	-
Er det generelle beskyttelsesniveau for fosfor overholdt?	Ja	Ja

Konklusion

Dyretrykket har været faldende siden 2007 i de kystoplande, hvor der er harmoniarealer og Århus Kommune har ikke kendskab til, at der siden 2007 er kommet væsentlige nye kilder til nitratudvaskning i kystoplandene. Det ansøgte projekt medfører ikke en kumulativ effekt.

I de aktuelle kystoplande overholder projektet afskæringskriteriet for hvor meget kvælstof projektet må bidrage med af den samlede påvirkning.

Det generelle fosforkrav som er beregnet i ansøgningssystemet er overholdt.

Ansøgningens udbringningsarealer er beliggende inden for oplande til Natura 2000 vandområder, der er overbelastede med fosfor. Da kriteriet for påvirkning af overfladevand med fosfor er overholdt, giver projektet ikke anledning til en forværring af tilstanden i Natura 2000 områderne.

Projektet opfylder krav til udvaskning af fosfor. Det ansøgte projekt kan på baggrund af de oplysninger og tiltag der fremgår af ansøgningen godkendes i forhold til fosfor.

Afskæringskriterierne for påvirkning af Natura 2000 områder er overholdt. Projektet kan derfor godkendes ud fra de oplysninger, der fremgår af ansøgningen.



Teknik og Miljø

Grøndalsvej 1c

8260 Viby J

Tlf. 89 40 22 13

miljoeoenergi@aarhus.dk

www.aarhus.dk